



# Investment Solutions Towards Sustainable Locals

การลงทุนสู่ชุมชนที่ยั่งยืน

จากฐานภูมิปัญญาและมรดกวัฒนธรรมท้องถิ่น

โดย

สำนักงานคณะกรรมการนโยบายเขตพัฒนาพิเศษภาคตะวันออก (สกพอ.)

# สารบัญ

หน้า

## ส่วนที่ 1 แนะนำ สกพอ.

4

บทบาทและเป้าหมายของสำนักงานคณะกรรมการนโยบายเขตพัฒนาพิเศษภาคตะวันออก

5

## ส่วนที่ 2 การสร้างการมีส่วนร่วมเพื่อผลกระทบเชิงบวกในพื้นที่ EEC

5

การสร้างคุณค่าร่วมเพื่อผลกระทบเชิงบวกในพื้นที่ EEC

6

การส่งเสริมภูมิปัญญาและมรดกทางวัฒนธรรมในพื้นที่ EEC

9

ปัจจัยที่ใช้ในการพิจารณาให้สิทธิประโยชน์

10

## ส่วนที่ 3 ตัวอย่างภูมิปัญญาที่สำคัญในพื้นที่ EEC

11

ประเภทของภูมิปัญญา

12

ข้าว จังหวัดฉะเชิงเทรา

13

สับปะรด จังหวัดชลบุรี

14

ทุเรียน จังหวัดระยอง

15

เทศกาลประเพณี จังหวัดชลบุรี

16

	หน้า
หนังสือวัดบ้านดอน จังหวัดระยอง	17
อาหารผลไม้แปรรูป จังหวัดฉะเชิงเทรา	18
เครื่องจักสาน จังหวัดชลบุรี	19
ประมงแปรรูป จังหวัดระยอง	20
เมืองเก่าฉะเชิงเทรา จังหวัดฉะเชิงเทรา	21
เมืองเก่าระยอง จังหวัดระยอง	22

<b>ส่วนที่ 4 โครงการต้นแบบตัวอย่างการพัฒนา</b>	23
โครงการส่งเสริมและอนุรักษ์สิ่งแวดล้อมผ่านการประยุกต์ใช้วัสดุเหลือทิ้งและเทคโนโลยีทางการเกษตร	24
โครงการยกระดับมาตรฐานและภาพลักษณ์สินค้าและบริการ	27
โครงการส่งเสริมระบบนิเวศภูมิปัญญาและมรดกวัฒนธรรม	30
โครงการอนุรักษ์ ฟื้นฟู และใช้ประโยชน์อาคารที่มีคุณค่าทางวัฒนธรรม	33
โครงการพัฒนาการท่องเที่ยวอย่างมีความหมาย	36
โครงการพัฒนาแหล่งท่องเที่ยววัฒนธรรมและเมืองเก่า	39
<b>ติดต่อเรา</b>	42

# 1 แนะนำ สกพอ.



# บทบาทและเป้าหมายของ สำนักงานคณะกรรมการนโยบายเขตพัฒนาพิเศษภาคตะวันออก

สำนักงานคณะกรรมการนโยบายเขตพัฒนาพิเศษภาคตะวันออก (สกพอ.) เป็นหน่วยงานของรัฐที่ทำหน้าที่ผลักดันนโยบายและกำกับดูแลด้านการลงทุนในพื้นที่เขตพัฒนาพิเศษภาคตะวันออก (Eastern Economic Corridor หรือ EEC) โดยมุ่งเน้นการพัฒนาและยกระดับพื้นที่ทั้งในด้านเศรษฐกิจสังคมและสิ่งแวดล้อมเพื่อเพิ่มความสามารถการแข่งขันด้านเศรษฐกิจ ดึงดูดเม็ดเงินลงทุนเข้าสู่ประเทศผ่านการลงทุนในอุตสาหกรรมเป้าหมายสมัยใหม่และเป็นมิตรกับสิ่งแวดล้อม รวมถึงการสร้างโอกาสให้ประชาชนในพื้นที่ได้ยกระดับทักษะสู่อาชีพรายได้สูงโดยยึดหลักการที่ว่า “การลงทุนต้องมาพร้อมกับคุณภาพชีวิตที่ดีของคนในพื้นที่” ให้เกิดประโยชน์สูงสุดแก่ทุกฝ่าย ปัจจุบันเขตพัฒนาพิเศษภาคตะวันออกของ สกพอ. มีขอบเขตพื้นที่ครอบคลุม 3 จังหวัดในภาคตะวันออกได้แก่จังหวัดฉะเชิงเทรา จังหวัดชลบุรี และจังหวัดระยอง

## จุดมุ่งหมาย

-  **สร้างงาน สร้างอาชีพ**  
มีโรงงานใหม่ บริษัทใหม่ ๆ เกิดขึ้น
-  **เพิ่มรายได้ให้ชุมชน**  
ส่งเสริมสินค้าท้องถิ่นและวิสาหกิจชุมชนให้มีช่องทางจำหน่ายมากขึ้น
-  **ยกระดับคุณภาพชีวิต**  
พัฒนาโครงสร้างพื้นฐานที่ดีขึ้น  
การเดินทางสะดวก ระบบสาธารณสุขและการศึกษาที่ทันสมัย
-  **ปกป้องสิ่งแวดล้อม**  
มีมาตรการดูแลเรื่องสิ่งแวดล้อมอย่างจริงจัง

## อุตสาหกรรมเป้าหมาย



## ผู้มีส่วนเกี่ยวข้อง



## 2 การสร้างการมีส่วนร่วม เพื่อผลกระทบเชิงบวกในพื้นที่ EEC



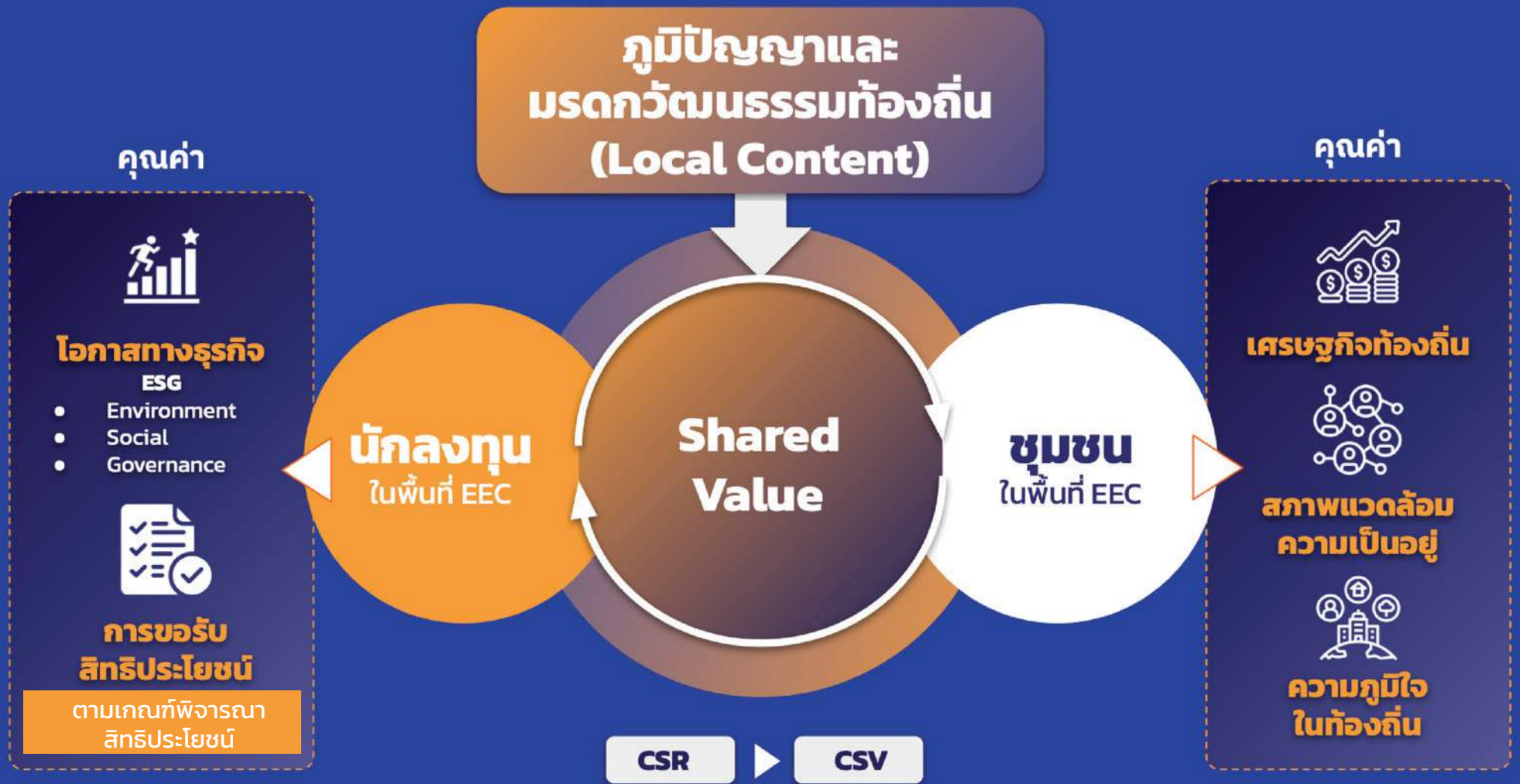
# การสร้างคุณค่าร่วมเพื่อผลกระทบเชิงบวกในพื้นที่ EEC

ระบบนิเวศเชื่อมโยงการลงทุนอย่างยั่งยืนที่ทุกฝ่ายได้ประโยชน์



ใช้ภูมิปัญญาและมรดกวัฒนธรรมสร้างระบบนิเวศ ในการร่วมลงทุนเพื่อสังคม เชื่อมโยงระหว่างหน่วยงานภาคส่วนต่าง ๆ เพื่อสร้างมูลค่าเพิ่ม

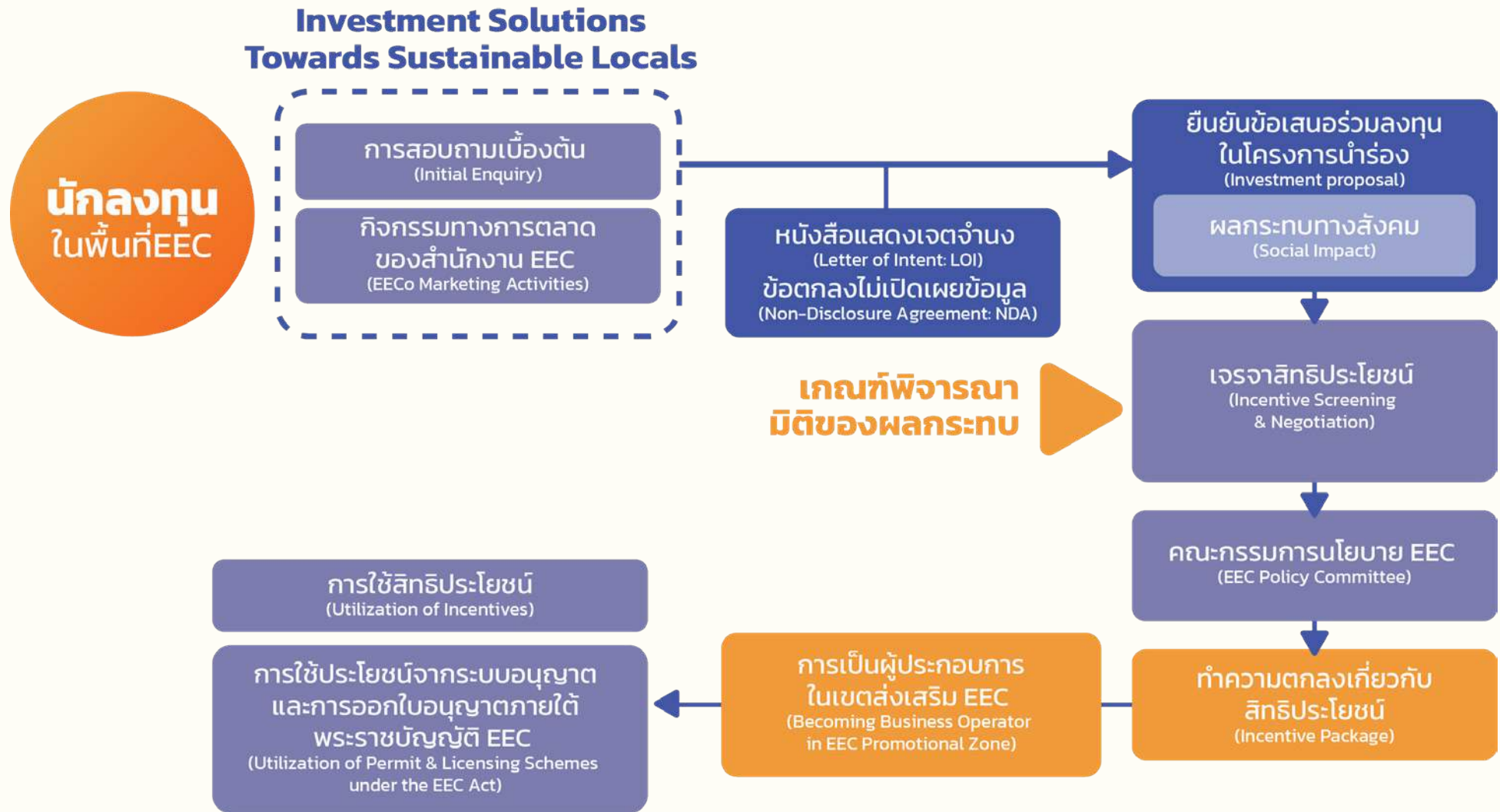
# การสร้างคุณค่าร่วมเพื่อผลกระทบเชิงบวกในพื้นที่ EEC






สร้าง Shared Value ผ่านภูมิปัญญาและมรดกวัฒนธรรม ระหว่างนักลงทุน กับ ชุมชน เพื่อทำให้เกิดประโยชน์แก่ทั้งสองฝ่าย

# การส่งเสริมภูมิปัญญาและมรดกทางวัฒนธรรมในพื้นที่ EEC

เส้นทางของนักลงทุนในพื้นที่ EEC จาก CSR สู่ CSV



# ปัจจัยที่ใช้ในการพิจารณาให้สิทธิประโยชน์

มิติของผลกระทบ	ปัจจัยพิจารณา
 <b>ยุทธศาสตร์</b>	1. ประเภทอุตสาหกรรมเป้าหมาย กิจกรรมที่เกี่ยวข้องเนื่อง หรือกิจกรรมที่เป็นประโยชน์ต่อการพัฒนา และส่งเสริมอุตสาหกรรมเป้าหมายพิเศษภายใต้ พรบ. EEC
	2. ความสำคัญของการเชื่อมโยงห่วงโซ่อุปทาน (Supply Chain) และ ห่วงโซ่คุณค่า (Value Chain) ของอุตสาหกรรมเป้าหมาย/พิเศษ
	3. การเป็นผู้บุกเบิกกิจการในอุตสาหกรรม (Pioneer to the Thai Industry)
 <b>เศรษฐกิจ</b>	1. แผนการลงทุน รวมถึงกำหนดเวลาที่ต้องเริ่มประกอบกิจการ
	2. มูลค่าเงินลงทุนสุทธิ รวมถึงมูลค่าการลงทุนเครื่องจักรต่อเนื้อที่ภายในพื้นที่
	3. การใช้ทรัพยากรในประเทศ (Local Content) หรือ ผลกระทบต่ออุปสงค์/อุปทานของระบบเศรษฐกิจไทย
	4. ระดับเทคโนโลยีที่ใช้ในการประกอบกิจการ
	5. แผนการถ่ายทอดองค์ความรู้และเทคโนโลยี
	6. กิจกรรมการทำวิจัยและพัฒนา (Research and Development)
	7. การจ้างงานคนพิการมีส่วนแบ่งของแรงงานทักษะสูง (Local Skilled Workers)
 <b>สิ่งแวดล้อม</b>	1. ความยั่งยืนของการดำเนินกิจการ (Sustainability in Business Operation)
	2. การมีส่วนร่วมในการลดการปล่อยก๊าซเรือนกระจก, ความเป็นกลางทางคาร์บอน หรือ การลดปล่อยเรือนกระจกสุทธิเป็นศูนย์
	3. การมีส่วนร่วมในการพัฒนาสังคมและชุมชนในพื้นที่

# 3 ตัวอย่างภูมิปัญญาที่สำคัญในพื้นที่ EEC



# การแบ่งประเภท ของภูมิปัญญา

แบ่งออกเป็น 4 ประเภทหลักดังนี้

ภูมิปัญญาเป็นองค์ความรู้ที่มีลักษณะพลวัต เกิดจากการสั่งสม ถ่ายทอด และพัฒนาโดยมนุษย์ภายใต้บริบททางสังคม วัฒนธรรม และสิ่งแวดล้อม มีความเชื่อมโยงกับองค์ประกอบในสังคม โดยมีมนุษย์เป็นศูนย์กลาง สามารถถูกใช้เป็นกลไกสำคัญในการสร้างมูลค่าทางเศรษฐกิจ สังคม และวัฒนธรรม ผ่านการต่อยอดในอุตสาหกรรมสร้างสรรค์และการท่องเที่ยว อีกทั้งยังเป็นเครื่องมือที่ช่วยส่งเสริมอัตลักษณ์ของพื้นที่ และความเข้มแข็ง ของชุมชนในระดับต่าง ๆ



**วิถีชีวิตเกษตรกรรม**  
(มนุษย์ - ทรัพยากรธรรมชาติ)

องค์ความรู้ที่เกิดจากการอยู่ร่วมกับธรรมชาติ ซึ่งมีบทบาทในการสร้างภูมิทัศน์ทางวัฒนธรรมและการดำรงชีพของชุมชนท้องถิ่น ตัวอย่างเช่น ความรู้เกี่ยวกับเกษตรกรรม พื้นบ้าน การทำประมงแบบดั้งเดิม ความรู้เกี่ยวกับฤดูกาล ทิศทางลม หรือระบบชลประทานที่เป็นภูมิปัญญาเฉพาะถิ่น



**ขนบธรรมเนียมประเพณีและวัฒนธรรม**  
(มนุษย์ - มนุษย์)

วิถีคิด ความเชื่อ พิธีกรรม ประเพณี เทศกาล ตำนาน ศิลปะการแสดง วรรณกรรมพื้นบ้าน ไปจนถึงองค์ความรู้ในการดูแลสุขภาพแบบดั้งเดิม เช่น วิธีการรักษาโรคด้วยสมุนไพร ภูมิปัญญาในกลุ่มนี้มีความสัมพันธ์แนบแน่นกับการดำรงอยู่ของชุมชนและสังคมไทยในฐานะระบบวัฒนธรรมที่มีชีวิต



**ผลิตภัณฑ์ในการดำรงชีวิต**  
(มนุษย์ - กระบวนการผลิต)

ภูมิปัญญาที่สะท้อนอยู่ในผลิตภัณฑ์หรือเครื่องมือที่มนุษย์สร้างขึ้นเพื่อใช้ในการดำรงชีวิต เช่น อาหารพื้นบ้าน สิ่งทอพื้นเมือง งานหัตถกรรม หรือเครื่องใช้ในชีวิตประจำวัน โดยภูมิปัญญาเหล่านี้มักเกิดจากการคิดค้น ปรับปรุง และพัฒนากระบวนการผลิตที่เหมาะสมกับบริบทของท้องถิ่น



**สิ่งแวดล้อมสรรค์สร้าง**  
(มนุษย์ - สถาปัตยกรรมและสิ่งปลูกสร้าง)

สถาปัตยกรรม อาคาร โบราณสถาน เมืองเก่า และสิ่งปลูกสร้างที่มนุษย์สร้างขึ้น ซึ่งมีลักษณะเฉพาะตัวตามภูมิปัญญาและระบบความคิดของแต่ละชุมชน เช่น บ้านเรือนไทย ศาลาวัด ตลาดน้ำ หรือพื้นที่เมืองที่มีองค์ประกอบทางวัฒนธรรมสอดแทรกอยู่ในโครงสร้างทางกายภาพ

# ข้าว จังหวัดฉะเชิงเทรา

ข้าวหอมมะลิ 105 เป็นข้าวเจ้าที่ถูกรวบรวมจากอำเภอ บางคล้า จังหวัดฉะเชิงเทรา เพื่อคัดพันธุ์ข้าวบริสุทธิ์ (Pure Line Selection) จากจำนวน 199 รวง โดยนายสุนทร สีหะเนิน เจ้าพนักงานข้าว ไปปลูกคัดเลือกพันธุ์บริสุทธิ์ที่สถานี ทดลองข้าวโคกสำโรง จนได้สายพันธุ์บริสุทธิ์ข้าวดอกมะลิ 4-2-105 (หมายเลข 4 หมายถึง อำเภอบางคล้า หมายเลข 2 หมายถึง ชื่อพันธุ์ข้าวหอมมะลิ หมายเลข 105 หมายถึง ตำแหน่งรวงข้าวที่ 105) จึงถูกเรียกว่า “ข้าวขาวดอกมะลิ 105” หรือโดยทั่วไปเรียกว่า “ข้าวหอมมะลิ” (Thai Jasmine Rice) ที่คณะกรรมการพิจารณาพันธุ์ข้าวได้รับการรับรองสายพันธุ์และอนุมัติให้ส่งเสริมแก่เกษตรกรเพาะปลูก เมื่อวันที่ 25 พฤษภาคม พ.ศ. 2502

ลักษณะของสายพันธุ์ข้าวขาวดอกมะลิ 105 เป็นข้าวเจ้า สูงประมาณ 140 เซนติเมตร มีความไวต่อแสง ส่งผลให้ออกดอกในช่วงเวลากลางวันสั้นกว่าเวลากลางคืน (หรือในช่วงฤดูหนาว) จึงเหมาะสมกับการปลูกข้าวนาปี (ปลูกได้เพียงปีละหนึ่งหน) ข้าวขาวดอกมะลิ 105 สามารถทนแล้งได้ดี ทนต่อสภาพดินเปรี้ยวและดินเค็ม แต่ไม่ต้านทาน โรคใบสีส้ม โรคใบขอบแห้ง โรคไหม้ และใบหงิก รวมถึงเพลี้ยกระโดดสีน้ำตาล เพลี้ยจักจั่นสีเขียว และหนอนกอ ข้าวขาวดอกมะลิ 105 มีลักษณะลำต้นสีเขียวจาง ใบสีเขียวยาวค่อนข้างแคบ

ฟางอ่อน ใบธงทำมุมกับคอรวง เมล็ดข้าวรูปร่างเรียวยาว ข้าวเปลือกมีสีฟาง อายุเก็บเกี่ยวประมาณช่วงวันที่ 25 พฤศจิกายน ระยะพักตัวของเมล็ดประมาณ 8 สัปดาห์ เมล็ดข้าวสารใส แกร่ง คุณภาพการสีดี เมื่อหุงจะมีกลิ่นหอม อ่อนนุ่ม (กองวิจัยและพัฒนาข้าว กรมการข้าว กระทรวงเกษตรและสหกรณ์, 2559; สายันต์ กมลละคร, สัมภาษณ์, 2568)

## รายละเอียดของภูมิปัญญา

ปริมาณพื้นที่เพาะปลูกข้าวนาปีในจังหวัดฉะเชิงเทรา



พื้นที่เพาะปลูกข้าวรวม

**643,193.58 ไร่**

ที่มา: (กรมส่งเสริมการเกษตร กระทรวงเกษตรและสหกรณ์, 2566)

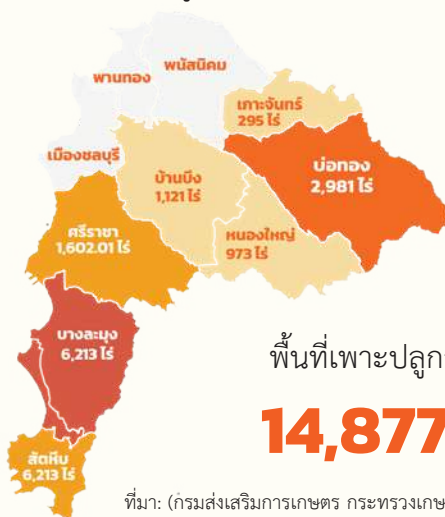
## สับปะรด จังหวัดชลบุรี

สับปะรดศรีราชา เป็นสับปะรดพันธุ์ปัตตาเวียจากภาคใต้ที่ถูกนำมาปลูกในช่วงปลายสงครามโลกครั้งที่ 2 ในที่ดินรกร้างของโรงเรียนอัสสัมชัญศรีราชาโดย เจษฎาธิการเทโอฟาน (ชิน บุญานันท์) อธิการบดีคนแรกของโรงเรียน จนกระทั่งได้รับความนิยม เนื่องจากผลสับปะรดมีน้ำหนักมาก ขนาดใหญ่กว่าสับปะรดพื้นบ้านประมาณ 4-5 เท่า เมื่อแก่จัดจะมีรสหวานฉ่ำ เดิมมีการประทับตราด้วยตัวอักษร “AC” ตามชื่อย่อของโรงเรียนอัสสัมชัญศรีราชา จึงนิยมเรียกโดยทั่วไปว่า “สับปะรด เอ ซี” ภายหลังใน พ.ศ. 2500 ได้เลิกปลูก แต่เกษตรกรชาวไร่ได้ซื้อหน่อมาเพาะปลูกและขยายพันธุ์จนล้นตลาด ทำให้ใน พ.ศ. 2508 มีการตั้ง “โรงงานอาหารสยาม” เพื่อแปรรูปสับปะรดจึงมีการส่งเสริมให้เกิดการปลูกในจังหวัดชลบุรีกระทั่งปัจจุบันลักษณะเด่นของสับปะรดศรีราชา มีผลรูปร่างกลมรี ปลายจุกแหลม ก้านผลสั้น มีไส้ใหญ่ ตามผลค่อนข้างตั้ง สีดำและแบน เวลาสุกจะมีสีดำเข้ม มันวาว เมื่อสุกจัดบริเวณส่วนล่างของผล จะมีสีเขียวอมเหลืองอมส้ม ขึ้นอยู่กับฤดูกาลที่มีแสงแดดมากหรือน้อย เนื้อสับปะรดมีความละเอียด สีเหลืองอ่อน รสชาติหวานฉ่ำ น้ำมาก และกลิ่นหอม สับปะรดศรีราชาสามารถเจริญเติบโตได้ดีในพื้นที่ดินร่วนปนทราย ตามสภาพภูมิศาสตร์ติดชายฝั่งทะเลที่ได้รับลมทะเลสม่ำเสมอ

ปัจจุบันสับปะรดศรีราชาได้รับการขึ้นทะเบียนสิ่งบ่งชี้ทางภูมิศาสตร์ของจังหวัดชลบุรีในวันที่ 15 สิงหาคม พ.ศ. 2548 ครอบคลุม การเพาะปลูกสับปะรดศรีราชาในพื้นที่ 8 อำเภอของจังหวัดชลบุรี ได้แก่ อำเภอศรีราชา อำเภอบางละมุง อำเภอบ่อทอง อำเภอหนองใหญ่ อำเภอบ้านบึง อำเภอสัตหีบ อำเภอพนัสนิคม และอำเภอเกาะจันทร์ (ประกาศกรมทรัพย์สินทางปัญญา เรื่อง การขึ้นทะเบียนสิ่งบ่งชี้ทางภูมิศาสตร์ สับปะรดศรีราชา, 2549)

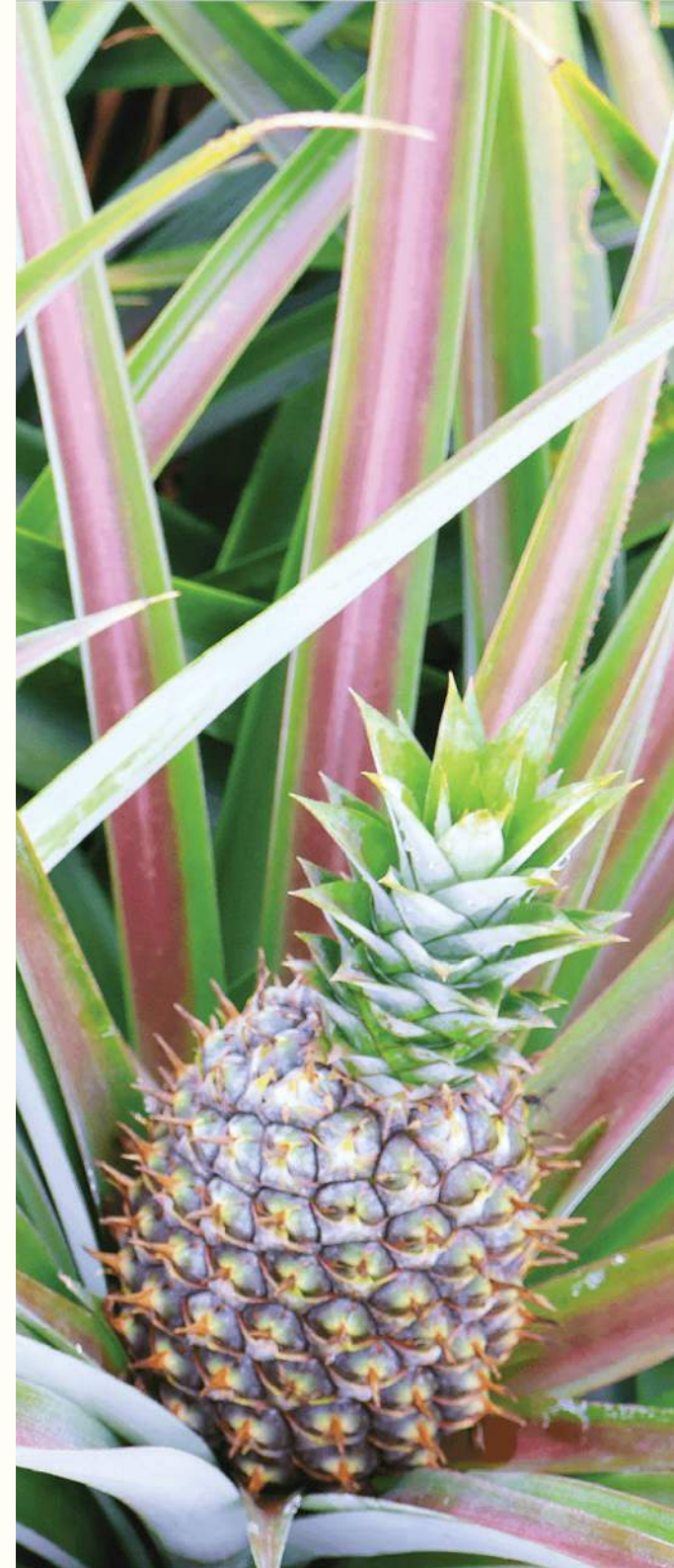
### รายละเอียดของภูมิปัญญา

ปริมาณพื้นที่เพาะปลูกสับปะรดศรีราชาในจังหวัดชลบุรี



พื้นที่เพาะปลูกสับปะรดรวม  
**14,877.51 ไร่**

ที่มา: (กรมส่งเสริมการเกษตร กระทรวงเกษตรและสหกรณ์, 2566)



# ทุเรียน จังหวัดระยอง

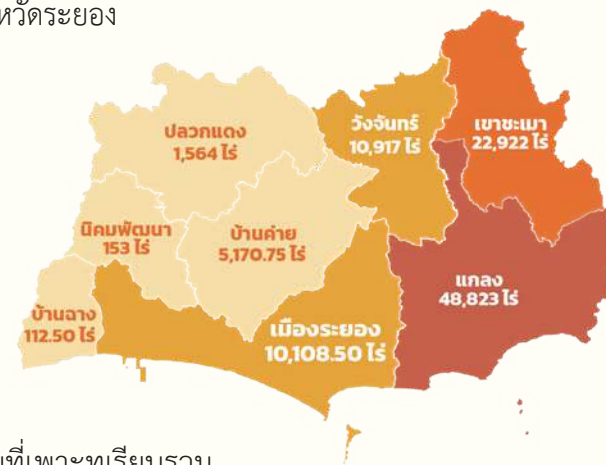
ทุเรียนหมอนทองระยอง (Monthong Rayong Durian) เป็นทุเรียนพันธุ์หมอนทองที่เริ่มนำเข้ามาปลูกในตำบลทางเกวียน อำเภอแกลง ราว พ.ศ. 2480 โดยนายผาด สุขสุด เกษตรกรชาวสวนจากอำเภอบางกรวย จังหวัดนนทบุรี ปรากฏหลักฐานจากต้นทุเรียนหมอนทองอายุประมาณ 80 ปี ของหลานสาวนายผาด ต่อมามีการขยายพื้นที่ปลูกทุเรียนหมอนทอง และนำภูมิปัญญาด้านการปลูกผลไม้มาปรับใช้ เช่น การยกทรงหรือโคกเพื่อป้องกันน้ำท่วมขัง ทำให้ผลผลิตมีคุณภาพดีขึ้น จนกระทั่งมีชื่อเสียงและได้รับความนิยมในกลุ่มผู้บริโภคทุเรียน

ลักษณะเด่นของทุเรียนหมอนทองระยอง เป็นทุเรียนพันธุ์หมอนทอง รูปทรงของผลกลมรี ก้นผลค่อนข้างแหลม แยกเป็นพูชัดเจน เปลือกมีความบาง ฐานหนามห่างปานกลาง ปลายสอบเข้า ยอดหนามแหลมคม เนื้อผลหนาละเอียด สีเหลืองนวล ห้าง เหนียว เนียนนุ่ม เส้นใยน้อยรสชาติหวานมัน กลิ่นหอมอ่อน ลักษณะเมล็ดมีสีน้ำตาลเล็กลีบ ทุเรียนหมอนทองระยองสามารถเจริญเติบโตได้ดี สภาพดินร่วนปนทรายที่สามารถระบายน้ำได้ดีมีค่าความเป็นกรดเป็นด่าง (PH) อยู่ระหว่างกรดจัดถึงกรดอ่อนประมาณ 5.5-6.5 และสภาพอากาศแบบร้อนชื้นลมทะเลพัดผ่าน ทำให้ดินแห้งและผลทุเรียนสามารถคายน้ำได้ดี

ปัจจุบันทุเรียนหมอนทองระยองได้รับการขึ้นทะเบียนเป็นสิ่งบ่งชี้ทางภูมิศาสตร์ของจังหวัดระยองนับตั้งแต่วันที่ 15 กุมภาพันธ์ พ.ศ. 2567 ครอบคลุมการเพาะปลูกทุเรียนหมอนทองระยองในพื้นที่ 8 อำเภอ ได้แก่ อำเภอวังจันทร์ อำเภอลือชัย อำเภอกอเจ็ด อำเภอเมืองระยอง อำเภอบ้านค่าย อำเภอปลวกแดง อำเภอพนสนิม อำเภอบ้านฉาง (กรมทรัพย์สินทางปัญญา, 2567)

## รายละเอียดของภูมิปัญญา

ปริมาณพื้นที่เพาะปลูกทุเรียนหมอนทองระยองในจังหวัดระยอง



พื้นที่เพาะทุเรียนรวม

**99,770.75 ไร่**

ที่มา: (กรมส่งเสริมการเกษตร กระทรวงเกษตรและสหกรณ์, 2566)



## เทศกาลประเพณี จังหวัดชลบุรี

เทศกาลประเพณีสำคัญในอำเภอเมืองชลบุรี จังหวัดชลบุรี ประกอบด้วย 6 รายการ ได้แก่

1) งานนมัสการพระพุทธสิหิงค์และงานสงกรานต์จังหวัดชลบุรี เป็นเทศกาลสำคัญที่ผสมผสานพิธีกรรมทางศาสนาพุทธกับกิจกรรมสร้างความสามัคคีของชุมชน ภายในงานมีการอัญเชิญพระพุทธสิหิงค์ออกจากพระบรมมหาราชวังมาประดิษฐาน เพื่อให้ประชาชนได้สักการะบูชาควบคู่ไปกับกิจกรรมรดน้ำดำหัวผู้ใหญ่สะท้อนความศรัทธาทางศาสนา และการอัญเชิญซึ่งสายสัมพันธ์ทางสังคม

2) งานประเพณีก่อพระทรายวันไหล จัดขึ้นหลังเทศกาลสงกรานต์ โดยประชาชนนำทรายมาก่อเป็นเจดีย์ ริมชายหาดหรือวัด เพื่อแสดงความกตัญญูต่อสถานที่และสร้างกุศลตามความเชื่อทางพุทธศาสนา กิจกรรมภายในงานประกอบด้วย การแข่งขันก่อพระทรายประเภทต่าง ๆ การละเล่นพื้นบ้าน การออกบูธอาหาร และการแสดงดนตรีจากศิลปิน

3) ประเพณีวิ่งควาย เป็นงานประเพณีพื้นบ้านที่ได้รับรับการขึ้นทะเบียนเป็นมรดกภูมิปัญญาทางวัฒนธรรม โดยมีการจัดแข่งขันวิ่งควายในลักษณะคล้ายกีฬา สะท้อนความสัมพันธ์ใกล้ชิดระหว่างเกษตรกรกับควายในวิถีเกษตรกรรม อีกทั้งยังเป็นกิจกรรมที่สร้างความสามัคคีในระดับชุมชน

4) ประเพณีคราดนา – ควายดี เป็นกิจกรรมที่เชื่อมโยงวิถีเกษตรกรรมเข้ากับการอนุรักษ์คุณค่าของควายไทย โดยมี

การจัดกิจกรรมไถนาและการประกวดควาย ซึ่งเน้นย้ำบทบาทของควายในฐานะมรดกทางวัฒนธรรมและทรัพยากรที่มีคุณค่าต่อวิถีชีวิตชุมชน กิจกรรมนี้ยังเป็นกลไกในการถ่ายทอดความรู้ทางเกษตรกรรมสู่คนรุ่นใหม่

5) มวยตบจาก เป็นกีฬาพื้นบ้านที่มีเอกลักษณ์ โดยผู้แข่งขันจะปิดตาและอาศัยเสียงฝีเท้าของคู่ต่อสู้บนตบจากเพื่อระบุตำแหน่งและโจมตี การแข่งขันลักษณะนี้แสดงถึงความคิดสร้างสรรค์ในการพัฒนากิจกรรมเพื่อความบันเทิงและเป็นเครื่องสะท้อนวัฒนธรรมการละเล่นพื้นบ้าน

6) การเล่นสะบ้า เป็นการละเล่นพื้นบ้านที่สืบทอดจากวัฒนธรรมมอญ โดยนิยมจัดขึ้นในช่วงเทศกาลสงกรานต์ การละเล่นนี้เปิดโอกาสให้หนุ่มสาวได้พบปะและสร้างปฏิสัมพันธ์ภายในชุมชน ภายใต้กรอบของประเพณีและการควบคุมทางสังคม ถือเป็นกิจกรรมที่สะท้อนภูมิปัญญาในการสร้างพื้นที่สาธารณะเพื่อความบันเทิงและการ สานสัมพันธ์

จากการค้นคว้าและสัมภาษณ์ผู้มีส่วนเกี่ยวข้องในการผลักดันเทศกาลประเพณีภายในอำเภอเมืองชลบุรีพบว่า ประเพณีวิ่งควายได้รับการขึ้นบัญชีเป็นมรดกภูมิปัญญาทางวัฒนธรรมของชาติใน พ.ศ. 2555 และได้รับการขึ้นบัญชีเป็นมรดกภูมิปัญญาทางวัฒนธรรมระดับจังหวัด ในปี พ.ศ. 2560 (มรดกภูมิปัญญาทางวัฒนธรรมของชาติ, 2568; คะนิง ไข ลื่อนาม, สัมภาษณ์, 1 กันยายน 2568)



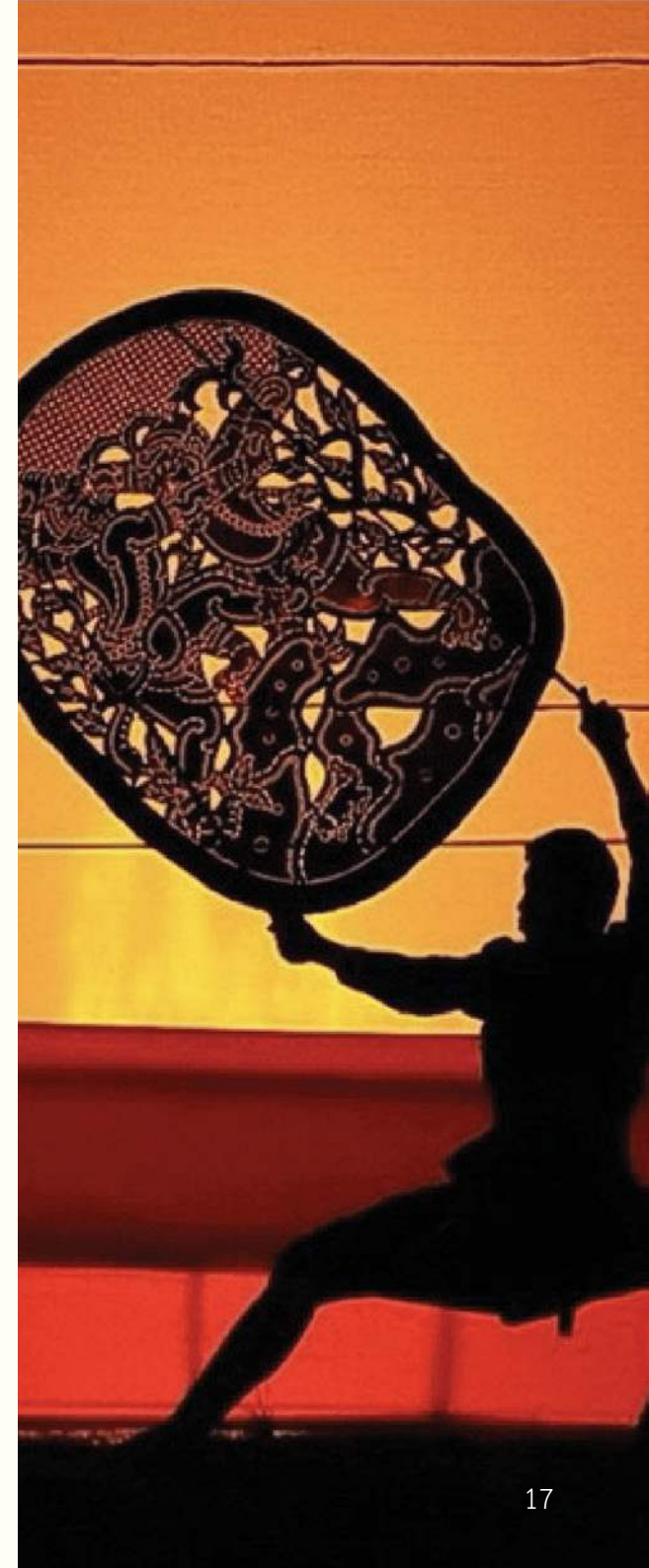
## หนังใหญ่วัดบ้านดอน จังหวัดระยอง

การแสดงหนังใหญ่วัดบ้านดอน จังหวัดระยอง ถือเป็นศูนย์กลางสำคัญแห่งหนึ่งในการอนุรักษ์หนังใหญ่ในประเทศไทย โดยมีรากฐานทางประวัติศาสตร์อันเป็นเอกลักษณ์จากการอุปถัมภ์ของชนชั้นนำ โดยใน พ.ศ. 2430 พระยาศรีสมุทรโภคชัยโชคชิตสงคราม (เกตุ ยมจินดา) เจ้าเมืองระยอง ได้สั่งซื้อชุดตัวหนังโบราณอายุกว่า 200 ปี จำนวนประมาณ 100 ตัวจากจังหวัดพัทลุง ซึ่งเป็นแหล่งกำเนิดของหนังตะลุง และนำมาถ่ายทอดแก่คนในพื้นที่ระยองในฐานะศิลปะชั้นสูง ตัวหนังชุดนี้ซึ่งใช้แสดงเรื่องราวเกียรติยศอันสำคัญต่าง ๆ ถูกจัดเก็บและใช้ฝึกซ้อมอย่างต่อเนื่องที่วัดบ้านดอน ตำบลเชิงเนิน อำเภอเมืองระยอง จนกลายเป็นเอกลักษณ์ของชุมชนนี้ จุดเด่นทางวัฒนธรรมของคณะหนังใหญ่วัดบ้านดอนคือการพากย์ด้วยภาษาถิ่นระยอง ซึ่งเป็นการสร้างความผูกพันกับชุมชนและรักษาอัตลักษณ์ท้องถิ่น

เพื่อให้การอนุรักษ์เป็นไปอย่างยั่งยืน ในปี พ.ศ. 2534 อดีตเจ้าอาวาสวัดบ้านดอนได้ก่อตั้งพิพิธภัณฑหนังใหญ่วัดบ้านดอนขึ้น เพื่อเก็บรักษาตัวหนังอย่างเป็นระบบและทำหน้าที่เป็นแหล่งเรียนรู้ ซึ่งปัจจุบันวัดบ้านดอนยังสร้างคามยั่งยืนทางการเงินด้วยการผนวกบริการนวดแผนไทยและอบสมุนไพรโบราณที่ดำเนินการโดยกลุ่มอนุรักษ์เข้ากับพื้นที่วัด เพื่อสนับสนุนค่าใช้จ่ายในการทำนุบำรุงศิลปะการแสดงที่ซับซ้อนและมีค่าใช้จ่ายสูงนี้ นอกจากนี้ คณะหนังใหญ่วัดบ้านดอน

ยังแสดงให้เห็นถึงความมุ่งมั่นในการสืบสานโดยการเข้าร่วมโครงการวิจัยเชิงสร้างสรรค์เพื่อพัฒนาเทคนิคการพากย์และการเชิดสมัยใหม่ รวมถึงการทดลองนำวรรณกรรมอื่น ๆ เช่น พระอภัยมณี มาปรับใช้ ด้วยความพยายามในการอนุรักษ์และสืบสานอย่างต่อเนื่อง ทำให้กระทรวงวัฒนธรรมของไทยมีแผนเสนอ “โครงการฟื้นฟูหนังใหญ่โดยชุมชน” (CRNT) ซึ่งระบุถึงวัดบ้านดอนให้ขึ้นทะเบียนกับ UNESCO ในฐานะแบบอย่างการสงวนรักษาที่ดีภายในปี 2569

จากการสืบค้นฐานข้อมูลออนไลน์รวมถึงสัมภาษณ์ผู้มีบทบาทในการผลักดันการแสดงหนังใหญ่วัดบ้านดอนพบว่า หนังใหญ่วัดบ้านดอน ได้รับการขึ้นทะเบียนให้เป็นมรดกภูมิปัญญาทางวัฒนธรรมของชาติพ.ศ. 2553 ร่วมกับหนังใหญ่วัดขนอน จังหวัดราชบุรี และหนังใหญ่วัดสว่างอารมณ์ จังหวัดสิงห์บุรี (มรดกภูมิปัญญาทางวัฒนธรรมของชาติ, 2555; อำไพ บุญรอด, สัมภาษณ์, 2 กันยายน 2568 )



# อาหาร ผลไม้แปรรูป จังหวัดฉะเชิงเทรา

ผลไม้แปรรูปเป็นผลิตภัณฑ์ที่สะท้อนภูมิปัญญาท้องถิ่นของจังหวัดฉะเชิงเทราอย่างชัดเจน ภูมิปัญญานี้เกิดขึ้นจากการจัดการผลผลิตทางการเกษตรที่มีมากจนไม่สามารถบริโภคได้หมดภายในฤดูกาล จึงพัฒนาเป็นวิธีการถนอมอาหารที่สืบทอดจากรุ่นสู่รุ่น โดยมีจุดแข็งสำคัญอยู่ที่วัตถุดิบซึ่งเพาะปลูกในพื้นที่ที่มีภูมิประเทศแบบ “ดิน 3 น้ำ” ได้แก่ น้ำจืด น้ำเค็ม และน้ำกร่อย ลักษณะของดิน ดังกล่าวทำให้ผลไม้มีรสชาติและคุณภาพแตกต่างจากพื้นที่อื่น ส่งผลให้ผลิตภัณฑ์แปรรูปจากบางคล้ามีเอกลักษณ์เฉพาะตัวและเป็นที่ยอมรับทั้งในระดับท้องถิ่นและตลาดที่กว้างขึ้น

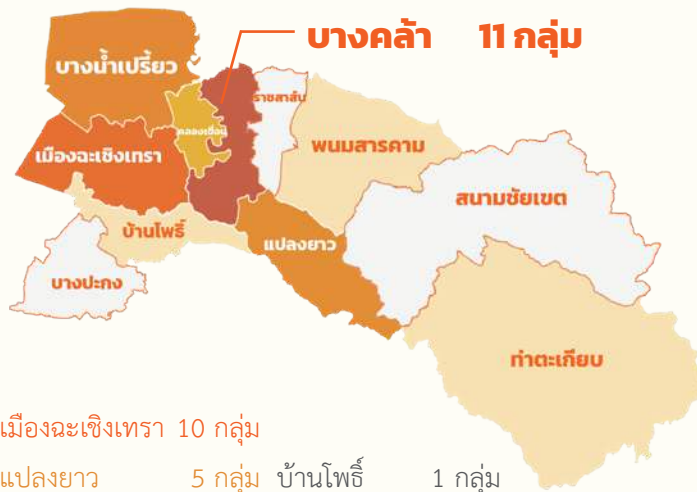
ความหลากหลายของผลิตภัณฑ์ผลไม้แปรรูปในฉะเชิงเทราถือเป็นอีกจุดเด่นที่สะท้อนความสามารถของชุมชนในการใช้ทรัพยากรอย่างสร้างสรรค์และคุ้มค่า ผลไม้ที่ถูกนำมาแปรรูปมีหลายประเภท ได้แก่ มะม่วง มะพร้าว ผลไม้พื้นถิ่น ในพื้นที่มีผู้ประกอบการจำนวนมากทั้งที่เป็นรายย่อยไปจนถึงรายใหญ่ที่มีชื่อเสียงการขายทั่วประเทศ

เมื่อพิจารณาในภาพรวมระดับจังหวัด ข้อมูลจากระบบสารสนเทศวิสาหกิจชุมชน กองส่งเสริมวิสาหกิจชุมชน กรมส่งเสริมการเกษตรพบว่า ในพื้นที่จังหวัดฉะเชิงเทรามีกลุ่มวิสาหกิจชุมชนผลไม้แปรรูปกระจายอยู่หลายพื้นที่รวมกว่า 36 กลุ่ม โดยอำเภอบางคล้ามีจำนวน 11 กลุ่ม มากที่สุดเมื่อ

เทียบกับพื้นที่อื่น แสดงให้เห็นถึงบทบาทสำคัญของบางคล้าในฐานะแหล่งผลิตผลไม้แปรรูปที่เข้มแข็งที่สุดของจังหวัด ทั้งในเชิงปริมาณของผู้ประกอบการและคุณภาพของผลิตภัณฑ์ที่เป็นที่ยอมรับในวงกว้าง สอดคล้องกับด้านมาตรฐานที่ผลิตภัณฑ์ส่วนใหญ่ได้รับการรับรองมาตรฐาน ออย. ทำให้สามารถสร้างความเชื่อมั่นแก่ผู้บริโภคได้

## รายละเอียดของภูมิปัญญา

จำนวนกลุ่มวิสาหกิจชุมชนแปรรูปผลไม้ในจังหวัดฉะเชิงเทรา



เมืองฉะเชิงเทรา	10	กลุ่ม
แปลงยาว	5	กลุ่ม
บ้านโพธิ์	1	กลุ่ม
บางน้ำเปรี้ยว	4	กลุ่ม
พนมสารคาม	1	กลุ่ม
คลองเขื่อน	3	กลุ่ม
ท่าตะเกียบ	1	กลุ่ม

ที่มา: (กรมส่งเสริมการเกษตร กระทรวงเกษตรและสหกรณ์, 2567)



# เครื่องจักสาน

## จังหวัดชลบุรี

งานจักสานพนัสนิคม ถือเป็นหัตถกรรมดั้งเดิมที่สะท้อนภูมิปัญญาท้องถิ่นซึ่งสืบทอดจากบรรพบุรุษ โดยเกิดจากการผสมผสานของสามเชื้อชาติ ได้แก่ ไทย ลาว และจีน ที่เข้ามาตั้งถิ่นฐานร่วมกันในพื้นที่ จนหล่อหลอมเป็นเอกลักษณ์เฉพาะของลวดลายและเทคนิคการสานที่ละเอียดอ่อนและประณีต งานจักสานมิได้เป็นเพียงเครื่องใช้ในชีวิตประจำวัน แต่ยังเป็นสัญลักษณ์ที่ถ่ายทอดวิถีชีวิตและมรดกทางวัฒนธรรมของผู้คนในชุมชนพนัสนิคม ในอดีตเคยพื้นที่ป่าที่อุดมสมบูรณ์ไปด้วยไม้ไผ่เป็นทรัพยากรสำคัญในการสร้างสรรคงานจักสานและพัฒนาฝีมือจนเป็นที่ยอมรับในวงกว้าง ความสำคัญดังกล่าวได้รับการยืนยันด้วยการขึ้นทะเบียนสิ่งบ่งชี้ทางภูมิศาสตร์อย่างเป็นทางการเมื่อวันที่ 26 สิงหาคม พ.ศ. 2548 (กรมทรัพย์สินทางปัญญา, 2548) ซึ่งแสดงคุณค่าและชื่อเสียงของงานจักสานพนัสนิคมในระดับประเทศ

จากจุดเริ่มต้นที่เป็นเพียงเครื่องใช้พื้นบ้าน งานจักสานพนัสนิคมได้พัฒนากลายเป็นสินค้าที่มีทั้งมูลค่าเชิงเศรษฐกิจและมูลค่าเชิงวัฒนธรรม ความโดดเด่นของงานจักสานพนัสนิคมอยู่ที่ลวดลายซึ่งมีความหลากหลายและประณีต ลวดลายที่เป็นเอกลักษณ์และเป็นที่รู้จัก ได้แก่ ลายพิกุลร่วง ลายพิกุลลายไทย ลายพิกุลดาวล้อมเดือน ลายพิกุลดอกบัว และลายดอกแหวน ผลงานเหล่านี้ได้พัฒนาจากเครื่องใช้พื้นบ้านดั้งเดิม

ที่เน้นประโยชน์ใช้สอย เช่น กระบุง ตะกร้า สุ่ม และไซดักปลา มาสู่ผลิตภัณฑ์ที่มีความสวยงามและทันสมัย เช่น กระเป๋าถือสุภาพสตรีในหลายรูปทรง ของตกแต่งบ้าน โคมไฟ และงานสานหุ้มสำหรับภาชนะ

### รายละเอียดของภูมิปัญญา

จำนวนกลุ่มวิสาหกิจชุมชนเครื่องจักสานในจังหวัดชลบุรี



### พนัสนิคม 9 กลุ่ม

- เมืองชลบุรี 3 กลุ่ม
- บ้านบึง 3 กลุ่ม
- ศรีราชา 2 กลุ่ม
- พานทอง 1 กลุ่ม
- บ่อทอง 1 กลุ่ม

ที่มา: (กรมส่งเสริมการเกษตร กระทรวงเกษตรและสหกรณ์, 2567)



## ประมงแปรรูป จังหวัดระยอง

ผลิตภัณฑ์ประมงแปรรูปในจังหวัดระยอง เป็นตัวอย่างสำคัญของภูมิปัญญาท้องถิ่นที่สะท้อนวิถีชีวิต ชาวประมงพื้นบ้านและการใช้ทรัพยากรธรรมชาติชายฝั่งทะเลอย่างรู้คุณค่าและคุ้มค่า จังหวัดระยองมีพื้นที่ชายฝั่งยาวกว่า 100 กิโลเมตร ทำให้การทำประมงเป็นอาชีพดั้งเดิมของชุมชนชายฝั่งมาอย่างยาวนาน ส่งผลให้จังหวัดนี้ขึ้นชื่อด้านอาหารทะเลสดและผลิตภัณฑ์แปรรูปที่หลากหลาย โดยเฉพาะในอำเภอแกลงซึ่งมีพื้นที่ประมงชายฝั่งสำคัญ เช่น บริเวณแหลมแม่พิมพ์จนถึงปากน้ำประแส ความได้เปรียบทางภูมิศาสตร์เอื้อให้ชุมชนมีวัตถุดิบคุณภาพสูงสำหรับการแปรรูป และยังคงรักษากรรมวิธีถนอมอาหารพื้นบ้านที่สืบทอดจากรุ่นสู่รุ่น

ภูมิปัญญาการแปรรูปอาหารทะเลในพื้นที่ก่อให้เกิดผลิตภัณฑ์หลากหลายที่ใช้ทรัพยากรอย่างเต็มประสิทธิภาพแต่ละประเภทมีจุดเด่นเฉพาะตัว ได้แก่

1) กะปิ ซึ่งถือเป็นผลิตภัณฑ์เด่นที่สุดของจังหวัด โดยใช้กุ้งเคยสดเป็นวัตถุดิบหลัก กะปิแท้ของระยองจะมีสีแดงอมม่วง เนื้อเนียน และมีกลิ่นหอมแตกต่างจากแหล่งผลิตอื่นเนื่องจากเคยในพื้นที่ จับได้จากพื้นทราย ไม่ปนโคลนหรือกลิ่นสาบ อีกทั้งยังคงกรรมวิธีการหมักดั้งเดิมที่สืบทอดมาอย่างยาวนานจนกลายเป็นสินค้าประจำถิ่น

2) อาหารทะเลตากแห้ง เช่น ปลาแดดเดียว ปลาเค็ม

กุ้งแห้ง และปลาทูแห้ง เป็นวิธีถนอมอาหารที่ช่วยยืดอายุ เพิ่มมูลค่าและได้รับความนิยมทั้งในครัวเรือนและเป็นของฝาก

3) น้ำปลา ซึ่งมีชื่อเสียงด้านคุณภาพจากการใช้ปลาไส้ตันที่จับได้จากทะเลพื้นทราย ทำให้น้ำปลาที่หมักมีรสชาติกลมกล่อมและไม่มีกลิ่นโคลนเจือปน และ

4) น้ำพริก ที่ต่อยอดจากการประมง เช่น กะปิหรือ กุ้งแห้ง นับเป็นทั้งเครื่องปรุงพื้นบ้านและสินค้าท้องถิ่น

### รายละเอียดของภูมิปัญญา

จำนวนกลุ่มวิสาหกิจชุมชนแปรรูปอาหารทะเล  
จังหวัดระยอง



### เมืองระยอง 46 กลุ่ม

แกลง	15 กลุ่ม	นิคมพัฒนา	4 กลุ่ม
บ้านค่าย	10 กลุ่ม	ปลวกแดง	1 กลุ่ม
บ้านฉาง	4 กลุ่ม	เขาชะเมา	1 กลุ่ม

ที่มา: (กรมส่งเสริมการเกษตร กระทรวงเกษตรและสหกรณ์, 2566)



## เมืองเก่าะเชิงเทรา จังหวัดะเชิงเทรา

เมืองเก่าะเชิงเทรา เป็นพื้นที่ที่สะท้อนให้เห็นถึงวิถีชีวิต วัฒนธรรม และภูมิปัญญาท้องถิ่นที่สืบทอดมาอย่างยาวนาน ผ่านองค์ประกอบทางกายภาพ ได้แก่ ตึก อาคาร และสถานที่สำคัญภายในเขตเมืองเก่า การสัมภาษณ์ผู้มีส่วนเกี่ยวข้องระบุว่า วัดโสธรวรารามวรวิหารเป็นศาสนสถานที่มีศักยภาพสูงในการส่งเสริมและยกระดับคุณค่าของพื้นที่ทั้งในด้านกายภาพ เนื่องจากมีพื้นที่ขนาดใหญ่และตั้งอยู่ริมแม่น้ำบางปะกง ซึ่งเป็นแม่น้ำสายหลักที่มีบทบาทสำคัญต่อการดำรงชีวิตและการพัฒนาพื้นที่ภาคตะวันออก นอกจากนี้พื้นที่ยังประกอบด้วยตลาดทรัพย์สินส่วนพระมหากษัตริย์ ซึ่งเป็น ศูนย์รวมอาหารท้องถิ่นและสามารถสะท้อนอัตลักษณ์ทางวัฒนธรรมอาหารของเมืองเก่าได้อย่างโดดเด่น

ขอบเขตพื้นที่เมืองเก่ามีเนื้อที่รวม 3.96 ตารางกิโลเมตร หรือ 2,475.69 ไร่ อยู่ภายใต้การปกครองของเทศบาลเมืองฉะเชิงเทรา ครอบคลุมองค์ประกอบทางกายภาพและวัฒนธรรมที่มีคุณค่าและความสำคัญ (สำนักงานนโยบายและแผนทรัพยากรธรรมชาติและสิ่งแวดล้อม, 2564) จากการศึกษาโดยวิลาวัณย์ ภูมรสวรรณ และคณะ (2563) พบว่า องค์ประกอบเมืองที่มีศักยภาพของเมืองเก่าะเชิงเทราประกอบด้วย 4 ประเภทหลัก ได้แก่

สิ่งแวดลอมธรรมชาติ จำนวน 3 แห่ง ได้แก่ แม่น้ำบางปะกง คลองท่าไช้และประตูน้ำท่าไช้ และคลองกลาง

สิ่งแวดลอมศิลปกรรม จำแนกเป็น 2 ประเภท ได้แก่ ป้อมและกำแพงเมืองฉะเชิงเทรา และศาสนสถาน จำนวน 12 แห่ง ได้แก่ วัดโสธรวรารามวรวิหาร, วัดปิตุลาธิราชรังสฤษฎ์ (วัดเมือง), วัดภิกขุสังฆารณ์ (วัดแหลมใต้), วัดอุภัยภาติการาม (วัดช้างปอกง,) วัดเทพนิมิตร, วัดพยัคฆอินทาราม (วัดเจตีย์), วัดสายชล ณ รังสี, วัดจีนประชาสโมสร (วัดเล่งฮกยี่), วัดเซนต์ปอล, ศาลหลักเมืองฉะเชิงเทรา, ศาลเจ้าพ่อหลักเมืองจังหวัดฉะเชิงเทรา และศาลเจ้าแม่กวนอิมลอยน้ำ

อนุสรณ์สถาน จำนวน 1 แห่ง ได้แก่ อนุสาวรีย์พระยาศรีสุนทรโวหาร (น้อย อาจารยางกูร)

มรดกสถาปัตยกรรม จำนวน 10 แห่ง ได้แก่ 1) ตำนักรมหมื่นมรุพงษ์ศิริพัฒน์ 2) อาคารสำนักงานทรัพย์สินพระมหากษัตริย์จังหวัดฉะเชิงเทรา (ศาลาว่าการมณฑลปราจีน) 3) อาคารพุทธสมาคมฉะเชิงเทรา (ศาลมณฑลปราจีน) 4) อาคารไพบรณีย์หลังเก่า 5) อาคารไม้สักร้อยปี กองบัญชาทหารบกมณฑลปราจีน 6) อาคารสถานีตำรวจภูธรฉะเชิงเทรา 7) ชุมชนหน้าเมืองหรือตลาดหน้าเมือง 8) ย่านตลาดบ้านใหม่ 9) ย่านการค้าตลาดทรัพย์สินพระมหากษัตริย์ และ 10) กลุ่มย่านการค้าบริเวณปากคลองท่าไช้



## เมืองเก่าระยอง จังหวัดระยอง

ย่านเมืองเก่าระยอง (ย่านยมจินดา) เป็นพื้นที่ที่มีศักยภาพในการอนุรักษ์และพัฒนาต่อยอดมรดกทางวัฒนธรรมและสถาปัตยกรรมที่สะสมมาตั้งแต่อดีต โดยในเชิงกายภาพพื้นที่ดังกล่าวมีความพร้อมด้านโครงสร้างพื้นฐานรองรับการท่องเที่ยว เช่น การปรับปรุงพื้นถนนเพื่ออำนวยความสะดวกต่อการสัญจร การจัดทำที่จอดรถ การนำสายไฟฟ้าลงดิน ตลอดจนการบูรณะอาคารบ้านเรือนให้มีความแข็งแรง ควบคู่ไปกับการคงไว้ซึ่งความเก่าแก่และเอกลักษณ์ดั้งเดิม

ตามประกาศคณะกรรมการอนุรักษ์และพัฒนากรุงรัตนโกสินทร์และเมืองเก่า ได้กำหนดพื้นที่เมืองเก่าระยองครอบคลุมพื้นที่ 0.11 ตารางกิโลเมตร หรือประมาณ 67.10 ไร่ (สำนักงานทรัพยากรธรรมชาติและสิ่งแวดล้อมจังหวัดระยอง, 2564) ภายใต้การดูแลของเทศบาลนครระยอง โดยพื้นที่ดังกล่าวมีแหล่งมรดกทางวัฒนธรรมสำคัญ ซึ่งสะท้อนคุณค่าและบทบาทของเมืองระยองในฐานะมรดกทางศิลปวัฒนธรรมที่สืบทอดมาจนถึงปัจจุบัน

องค์ประกอบทางสถาปัตยกรรมในย่านมีความหลากหลาย ทั้งอาคารสมัยใหม่ (Modern Style) อาคารแบบจีน สถาปัตยกรรมซิโน-โปรตุเกส (Sino-Portuguese) ตลอดจนสิ่งปลูกสร้างที่มีคุณค่าทางวัฒนธรรมและศาสนา เช่น ศาลเจ้าแม่ทับทิมระยอง ร้านศรีประดิษฐ์ ดึกเก้าแก่เทียน ดึกกึ่งฟง บ้านสัตย์อุดม บ้านมาลีวนิชย์ บ้านเจ้าเมือง (ตระกูล

ยมจินดา) และบ้านบุญศิริ เป็นต้น ซึ่งทั้งหมดสะท้อนให้เห็นถึงความรุ่งเรืองของชุมชนการค้าชาวจีนและความหลากหลายทางวัฒนธรรมในพื้นที่

ย่านเมืองเก่าระยองยังเป็นพื้นที่ที่ส่งเสริมกิจกรรมเชิงสร้างสรรค์อย่างต่อเนื่อง เช่น ดึกกึ่งฟงที่ถูกพัฒนาให้เป็นทั้งร้านอาหารและพื้นที่จัดกิจกรรมทางศิลปะ นิทรรศการ และเวิร์กช็อป ขณะที่ร้านศรีประดิษฐ์ได้ปรับเปลี่ยนเป็นศูนย์การเรียนรู้เชิงสร้างสรรค์สำหรับเด็กและเยาวชน นอกจากนี้ บ้านมาลีวนิชย์ในฐานะอาคารไม้ดั้งเดิมที่ก่อสร้างด้วยเทคนิคฝีมือช่างจีน เช่น ผนังบานเกล็ดและประตูบานเฟี้ยม ยังเป็นหลักฐานเชิงกายภาพที่สะท้อนถึงวิถีชีวิตและวัฒนธรรมการค้าของชุมชนจีนในอดีต



# 4 โครงการต้นแบบตัวอย่างการพัฒนา



# โครงการยกระดับอาหารปลอดภัยและนวัตกรรมเกษตรมูลค่าสูง

ข้าว, สับปะรด, ทุเรียน

โครงการยกระดับอาหารปลอดภัยและนวัตกรรมเกษตรมูลค่าสูงเป็นโครงการที่มุ่งเน้นการส่งเสริมเศรษฐกิจ แบบองค์รวมในมิติด้านเศรษฐกิจชีวภาพ เศรษฐกิจหมุนเวียน และเศรษฐกิจสีเขียว (BCG Economy) เพื่อยกระดับคุณภาพของผลผลิตทางการเกษตร และเพิ่มประสิทธิภาพในการเพาะปลูกพืชเกษตรกรรมทุกกลุ่ม เช่น ข้าว พืชไร่ พืชสวน ไม้ดอกไม้ประดับ ให้เกิดมาตรฐานความปลอดภัยและปริมาณผลผลิตทางการเกษตรที่แม่นยำ ลดความเสี่ยงต่อห่วงโซ่การผลิตในระบบอุตสาหกรรมแปรรูปจากความไม่แน่นอนของคุณภาพและปริมาณผลผลิตตามแนวคิดเกษตรอินทรีย์ (Organic Farming) และเกษตรอัจฉริยะ (Smart Agriculture) โดยมีพืชเศรษฐกิจนำร่องในเขตพัฒนาพิเศษภาคตะวันออก ได้แก่ ข้าวขาวดอกมะลิ 105 (จังหวัดฉะเชิงเทรา) สับปะรดศรีราชา (จังหวัดชลบุรี) และทุเรียนหมอนทองระยอง (จังหวัดระยอง)

โครงการนี้อาศัยกลยุทธ์ในการพัฒนาด้านเกษตรอินทรีย์และเกษตรอัจฉริยะ เพื่อให้เกิดเครือข่ายความร่วมมือระหว่างเกษตรกรและผู้ประกอบการผ่านการสร้างคลัสเตอร์เกษตรอินทรีย์ในพื้นที่ ให้ผู้บริโภคทั้งภายในและภายนอกจังหวัดสามารถเข้าถึงอาหารปลอดภัย ช่วยสร้างความเข้าใจต่อคุณค่าของผลผลิตและส่งเสริมภาพลักษณ์ “เมืองอาหารปลอดภัย” ในเขตพัฒนาพิเศษภาคตะวันออก รวมถึงการนำหลักคิดเศรษฐกิจหมุนเวียน (Circular Economy) มาประยุกต์ใช้ เช่น การลดการใช้ (Reduce) การใช้ซ้ำ (Reuse) การนำกลับมาใช้ใหม่ (Recycle) จากของเหลือทิ้งทางการเกษตรมาแปรรูปเป็นปุ๋ยชีวภาพ ผลิตภัณฑ์หรือวัสดุใหม่ เพื่อนำกลับไปใช้ใหม่ และสร้างเครือข่ายนวัตกรรมเกษตรและธุรกิจจากฐานความยั่งยืนด้านสิ่งแวดล้อมและภูมิปัญญาดั้งเดิม เพื่อแก้ปัญหาวิกฤตการสืบทอดภูมิปัญญา

ภาพต้นแบบการพัฒนา



# ปัญหา

ความผันผวนและ  
การตกต่ำของราคาผลผลิต

การขาดแคลนแรงงานและ  
วิกฤตการสืบทอดภูมิปัญญา

ผลกระทบ  
ทางสิ่งแวดล้อมและ  
ของเหลือทิ้งทางการเกษตร

ผลกระทบ  
จากการเปลี่ยนแปลง  
สภาพภูมิอากาศ

ปัญหาการสวมสิทธิ์  
และการรับรู้คุณค่า  
ของผู้บริโภค

## กลยุทธ์ในการพัฒนา

การพัฒนาคลัสเตอร์  
เกษตรอินทรีย์

การร่วมลงทุนใน  
แพลตฟอร์มเกษตร  
อัจฉริยะ

การลงทุนในธุรกิจ  
แปรรูปวัสดุเหลือทิ้ง  
ทางการเกษตร

การพัฒนาเครือข่าย  
นวัตกรรมเกษตร

## โอกาสทางธุรกิจ

การสร้างภาพลักษณ์ขององค์กร  
ต่อความรับผิดชอบต่อสังคม (CSR)

ผลผลิตคุณภาพสูง มีความแม่นยำ  
ในเชิงปริมาณและคุณภาพ

การสร้างรายได้  
จากผลิตภัณฑ์มูลค่าสูง

สิทธิบัตร อนุสิทธิบัตรใหม่

การดำเนินธุรกิจเพื่อความยั่งยืน (Environment, Social and Governance – ESG) ลดแรงต้านในการดำเนินธุรกิจ ช่วยส่งเสริมความสัมพันธ์เชิงบวกกับชุมชนและแรงงานในพื้นที่

โดยเฉพาะในงานอุตสาหกรรมอาหารแปรรูปและอุตสาหกรรมการท่องเที่ยว ลดความเสี่ยงต่อห่วงโซ่อุปทาน (Supply Chain) ในการดำเนินธุรกิจ และสร้างฐานข้อมูลทางการเกษตร เพื่อคาดการณ์และวางแผนธุรกิจได้อย่างแม่นยำ

จากการแปรรูปของเหลือทิ้งทางการเกษตรเป็นวัสดุและผลิตภัณฑ์ใหม่ และจากการนำผลผลิตทุกส่วนมาใช้ให้เกิดประสิทธิภาพสูงสุด ช่วยลดของเสียในระบบห่วงโซ่การผลิตและการเพิ่มเครดิตด้านสิ่งแวดล้อม

สร้างความได้เปรียบทางการแข่งขัน จากการวิจัยและพัฒนาด้านนวัตกรรมร่วมกับภาคการศึกษาและเกษตรกรรุ่นใหม่ในพื้นที่

## ผลลัพธ์ที่คาดหวัง



ความปลอดภัยของผลผลิต  
ทางการเกษตร



การพัฒนาทักษะและขีดความสามารถ  
ทางการเกษตรสมัยใหม่



ผลิตภัณฑ์หรือวัสดุจากของ  
เหลือทิ้งทางการเกษตร

## ผู้ได้รับผลประโยชน์

ทางตรง



เครือข่ายวิสาหกิจชุมชน  
105 กลุ่ม



กลุ่มผู้ประกอบการ  
อุตสาหกรรมแปรรูป

ทางอ้อม



หน่วยงานภาครัฐ



สถาบันการศึกษา  
และหน่วยงานวิจัยในพื้นที่



ผู้บริโภคนักท่องเที่ยว  
ภายในและภายนอกจังหวัด

## หุ้นส่วนความร่วมมือ

- หน่วยงานภาครัฐที่เกี่ยวข้อง เช่น สำนักงานเกษตรจังหวัด สำนักงานเกษตรอำเภอ สำนักงานพาณิชย์จังหวัด ศูนย์เมล็ดพันธุ์ข้าวชลบุรี สำนักงานคณะกรรมการนโยบายเขตพัฒนาพิเศษภาคตะวันออก
- หน่วยงานด้านการวิจัยและพัฒนาที่เกี่ยวข้อง เช่น ศูนย์วิจัยข้าวฉะเชิงเทรา ศูนย์เทคโนโลยีโลหะและวัสดุแห่งชาติ สำนักงานพัฒนาวิทยาศาสตร์และเทคโนโลยีแห่งชาติ
- หน่วยงานภาคเอกชนที่เกี่ยวข้อง เช่น สภาอุตสาหกรรมจังหวัด สมาคมโรงสีข้าวไทย สมาคมอุตสาหกรรมสับปะรดไทย สมาคมผู้ส่งออกข้าวไทย สมาคมทุเรียนไทย สมาคมผู้ผลิตทุเรียนไทย ฯลฯ
- เครือข่ายมหาวิทยาลัยในพื้นที่

## อุตสาหกรรมเป้าหมาย

อุตสาหกรรมดิจิทัล

- อุตสาหกรรมหุ่นยนต์

อุตสาหกรรม BCG

- อุตสาหกรรมการเกษตรและเทคโนโลยีชีวภาพ
- อุตสาหกรรมการแปรรูปอาหาร

อุตสาหกรรมบริการ

- อุตสาหกรรมการบินและโลจิสติกส์
- อุตสาหกรรมการท่องเที่ยวกลุ่มรายได้ดีและการท่องเที่ยวเชิงสุขภาพ
- อุตสาหกรรมการพัฒนาบุคลากรและการศึกษา

## การสนับสนุนเป้าหมายการพัฒนาที่ยั่งยืน



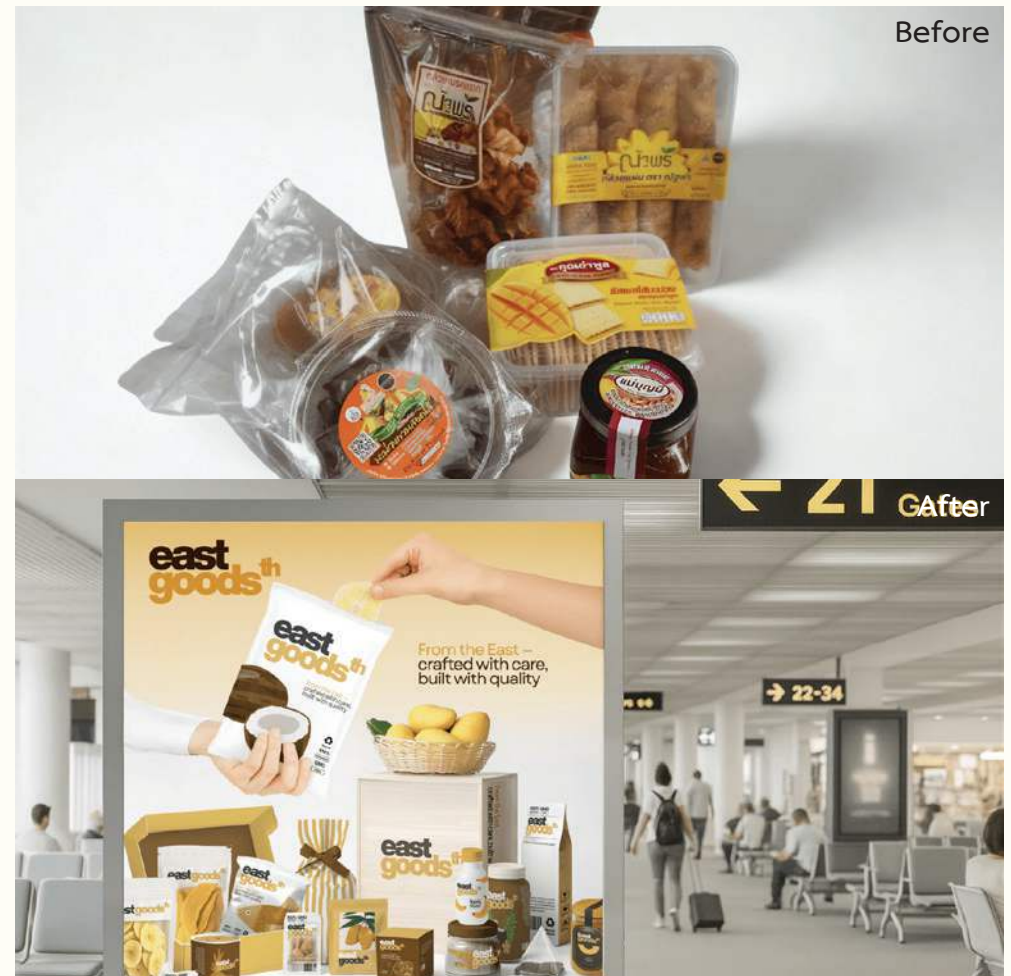
# โครงการยกระดับมาตรฐานและภาพลักษณ์สินค้าและบริการ

อาหาร (ผลไม้แปรรูปและประมงแปรรูป), ของใช้ของตกแต่ง (เครื่องจักสาน)

โครงการยกระดับมาตรฐานและภาพลักษณ์สินค้าและบริการ พัฒนาขึ้นเพื่อส่งเสริมผลิตภัณฑ์ท้องถิ่นในเขตพัฒนาพิเศษภาคตะวันออกให้สามารถแข่งขันได้ในตลาดยุคใหม่ โดยเน้นการเพิ่มมูลค่าและสร้างความแตกต่างให้กับสินค้าที่มีจุดแข็งด้านวัตถุดิบ คุณภาพ และองค์ความรู้ ท้องถิ่น เช่น แหล่งผลไม้คุณภาพดีและผู้ประกอบการที่มีศักยภาพในจังหวัดฉะเชิงเทรา ผลิตภัณฑ์ประมงแปรรูป ที่เป็นของฝากขึ้นชื่อจากแหล่งประมงชายฝั่งในจังหวัดระยอง และเครื่องจักสานที่สะท้อนอัตลักษณ์ของจังหวัดชลบุรี สินค้าเหล่านี้มีศักยภาพสูงในการพัฒนาให้ตอบโจทย์ตลาดสุขภาพและตลาดพรีเมียม ซึ่งกำลังขยายตัวทั้งในและต่างประเทศ อย่างไรก็ตามยังคงพบข้อจำกัดที่เป็นอุปสรรคต่อการเติบโตของผลิตภัณฑ์ เช่น มาตรฐานการผลิตที่ยังไม่สม่ำเสมอ ระบบควบคุมคุณภาพที่ไม่ทั่วถึง บรรจุภัณฑ์ที่ไม่สอดคล้องกับ ความต้องการของตลาด และการเข้าถึงช่องทางจำหน่ายระดับสูงที่ยังมีข้อจำกัด ส่งผลให้ผู้ประกอบการไม่สามารถเจาะตลาดผู้บริโภคที่มีกำลังซื้อหรือขยายสู่ ตลาดส่งออกได้อย่างเต็มศักยภาพ

โครงการนี้จึงมุ่งเน้นการยกระดับมาตรฐาน ความปลอดภัย และคุณภาพสินค้า ควบคู่กับการพัฒนานวัตกรรม การสร้างแบรนด์ และการขยายตลาดผ่านช่องทางที่หลากหลายควบคู่กับการสร้าง ความร่วมมือระหว่างภาครัฐ เอกชน และชุมชนในพื้นที่ เพื่อผลักดันให้เกิดระบบสนับสนุนที่เข้มแข็งและยั่งยืนในระยะยาว โดยมีผลิตภัณฑ์นำร่อง ได้แก่ อาหารกลุ่มผลไม้แปรรูป (จังหวัดฉะเชิงเทรา) ของใช้และของตกแต่ง-เครื่องจักสาน (จังหวัดชลบุรี) และอาหาร-ประมงแปรรูป (จังหวัดระยอง) ซึ่งเป็นตัวแทนของทรัพยากรและอัตลักษณ์ในพื้นที่ EEC ที่พร้อมต่อการยกระดับสู่ตลาดที่มีมูลค่าสูง

## ภาพต้นแบบการพัฒนา



# ปัญหา

ข้อจำกัดในการเข้าถึง  
มาตรฐานการผลิต

การควบคุมคุณภาพ  
ที่ยังไม่ทั่วถึง

บรรจุภัณฑ์และ  
ภาพลักษณ์ที่ไม่ตอบ  
โจทย์ตลาดยุคใหม่

ช่องทางการตลาด  
ยังจำกัดและกระจุกตัว

การแข่งขันสูงจากผลิตภัณฑ์  
ใกล้เคียงในจังหวัดอื่นและ  
ผลิตภัณฑ์ราคาถูก

## กลยุทธ์ในการพัฒนา

สนับสนุนมาตรฐานและ  
เครื่องมือพื้นฐาน

ลงทุนด้านนวัตกรรม

สร้างแบรนด์  
และช่องทางตลาด

สร้างเครือข่าย  
และพันธมิตร

## โอกาสทางธุรกิจ

เกิดแบรนด์ท้องถิ่น  
ที่ได้รับการยอมรับในตลาด

เครือข่ายความร่วมมือและ  
การรวมกลุ่มระหว่างวิสาหกิจชุมชน

ผลิตภัณฑ์ท้องถิ่นได้รับการยกระดับ  
มาตรฐานเข้าสู่ตลาดสมัยใหม่

เกิดการสร้างนวัตกรรมผลิตภัณฑ์  
ใหม่ที่ตอบโจทย์ตลาด

ชุมชนและผู้ประกอบการในพื้นที่  
สามารถขยายสู่ตลาดส่งออก

จากการพัฒนาผลิตภัณฑ์ใหม่ที่มีการต่อยอดจากวัตถุดิบท้องถิ่น พร้อมสื่อสารเรื่องราว  
วัฒนธรรม และภูมิปัญญาชุมชน เป็นจุดขาย ส่งผลให้ผลิตภัณฑ์สามารถแข่งขันได้ ทั้งในตลาด  
สุขภาพ ตลาดพรีเมียม และตลาดของฝากเชิงวัฒนธรรม

หน่วยงานภาครัฐ ภาคเอกชน และนักลงทุน ทำให้เกิดระบบสนับสนุนที่ครอบคลุมทั้งห่วงโซ่  
การผลิต ตั้งแต่วัตถุดิบ การแปรรูป การสร้างแบรนด์ ไปจนถึงการจัดจำหน่าย ซึ่งนำไปสู่การ  
พัฒนาธุรกิจจริงและต่อเนื่อง

เช่น โมเดิร์นเทรด (Modern Trade) อีคอมเมิร์ซ (E-commerce) ผู้ประกอบการที่เคยจำกัด  
การขายเพียงในชุมชนสามารถขยายตลาดไปสู่ผู้บริโภคในวงกว้าง และเจาะกลุ่มที่มีกำลังซื้อ  
สูงได้

เช่น สินค้าเพื่อสุขภาพ สินค้าพรีเมียม หรือสินค้าที่เป็นมิตรต่อสิ่งแวดล้อม ซึ่งสะท้อนถึง  
ความสามารถของผู้ประกอบการในการต่อยอดทรัพยากรท้องถิ่นให้มีคุณค่ามากขึ้น

โดยอาศัยจุดแข็งด้านคุณภาพวัตถุดิบและอัตลักษณ์ท้องถิ่น เมื่อสินค้าได้รับ การพัฒนา  
ให้ได้มาตรฐานสากล และเพิ่มขีดความสามารถในการผลิตแล้ว จะสามารถสร้างรายได้เพิ่ม  
และสร้างชื่อเสียงให้กับภูมิภาคในระดับนานาชาติ

## ผลลัพธ์ที่คาดหวัง



ความปลอดภัยของผลผลิต  
ทางการเกษตร



การพัฒนาทักษะและขีดความ  
สามารถทางการเกษตรสมัยใหม่



ผลิตภัณฑ์หรือวัสดุจากของ  
เหลือทิ้งทางการเกษตร



เกิดแบรนด์ท้องถิ่นที่มีศักยภาพ  
ระดับสากล



ผลิตภัณฑ์สามารถเข้าสู่ช่อง  
ทางจำหน่ายใหม่



สร้างระบบสนับสนุนและเครือ  
ข่ายความร่วมมืออย่างยั่งยืน

## ผู้ได้รับผลประโยชน์

ทางตรง



วิสาหกิจชุมชนและผู้ประกอบการรายย่อย



กลุ่มเกษตรกรและชาวประมงในพื้นที่

ทางอ้อม



หน่วยงานภาครัฐและท้องถิ่น



สถาบันการศึกษาและหน่วยงานวิจัยในพื้นที่



ผู้ประกอบการอุตสาหกรรม

## หุ้นส่วนความร่วมมือ

- หน่วยงานภาครัฐที่เกี่ยวข้อง เช่น สำนักงานพัฒนาชุมชนจังหวัด/อำเภอ, สำนักงานส่งเสริมวิสาหกิจขนาดกลางและขนาดย่อม (สสว.), สำนักงานอุตสาหกรรมจังหวัด, สำนักงานสาธารณสุข/อย., สำนักงานเกษตรอำเภอ/จังหวัด และสถาบันการศึกษาในพื้นที่
- ผู้ประกอบการ/วิสาหกิจชุมชนที่เกี่ยวข้อง เช่น กลุ่มเกษตรกร/กลุ่มชาวประมง, กลุ่มผู้ประกอบการ/วิสาหกิจชุมชน, กลุ่มท่องเที่ยวเชิงวัฒนธรรม และกลุ่มอาชีพเฉพาะในชุมชน
- นักลงทุน เช่น ผู้ประกอบการอุตสาหกรรม, ผู้ประกอบการโมเดิร์นเทรด (Modern Trade), อีคอมเมิร์ซ (E-commerce) และโลจิสติกส์

## อุตสาหกรรมเป้าหมาย

อุตสาหกรรมดิจิทัล

- อุตสาหกรรมหุ่นยนต์

อุตสาหกรรม BCG

- อุตสาหกรรมการเกษตรและเทคโนโลยีชีวภาพ
- อุตสาหกรรมการแปรรูปอาหาร

อุตสาหกรรมบริการ

- อุตสาหกรรมการบินและโลจิสติกส์
- อุตสาหกรรมการท่องเที่ยวกลุ่มรายได้ดีและการท่องเที่ยวเชิงสุขภาพ
- อุตสาหกรรมการพัฒนาบุคลากรและการศึกษา

## การสนับสนุนเป้าหมายการพัฒนที่ยั่งยืน



# โครงการส่งเสริมระบบนิเวศภูมิปัญญาและมรดกวัฒนธรรม

ข้าว, สับปะรด, ทุเรียน, อาหาร (ผลไม้และประมงแปรรูป), ของใช้ของตกแต่ง (เครื่องจักสาน)

โครงการส่งเสริมระบบนิเวศภูมิปัญญาและมรดกวัฒนธรรมเป็นโครงการที่มุ่งเน้นการอนุรักษ์และส่งเสริมระบบนิเวศ (Ecosystems) ของภูมิปัญญาและมรดกวัฒนธรรมในเขตพัฒนาพิเศษภาคตะวันออก ครอบคลุมระบบนิเวศของสินค้าหรือบริการนั้น ๆ ตั้งแต่ในระดับต้นน้ำ กลางน้ำ และปลายน้ำ เพื่อแก้ไขปัญหาการขาดแคลนวัสดุหรือวัตถุดิบเฉพาะในท้องถิ่นที่เชื่อมโยงกับกระบวนการผลิตสินค้าและบริการทางวัฒนธรรม เช่น การสร้างป่าชุมชน เพื่อฟื้นฟูแหล่งวัสดุดั้งเดิมในพื้นที่และเทคนิคกระบวนการแปรรูปวัสดุในขั้นตอนการเตรียมวัสดุเพื่อผลิตงานหัตถกรรมดั้งเดิม หรือการรักษาระบบนิเวศ ทางทะเลเพื่ออนุบาลสัตว์น้ำ ซึ่งเป็นแหล่งวัตถุดิบเฉพาะของท้องถิ่นนั้น ๆ ในการแปรรูปอาหารท้องถิ่น นอกจากนี้โครงการส่งเสริมระบบนิเวศภูมิปัญญา ยังมุ่งเน้นการแก้ไขสถานการณ์วิกฤตด้านการสืบทอดภูมิปัญญาและมรดกวัฒนธรรมในพื้นที่ โดยเฉพาะภูมิปัญญาและมรดกวัฒนธรรมประเภทผลิตภัณฑ์ในการดำรงชีวิตที่ต้องอาศัยองค์ความรู้เชิงช่างที่มีกระบวนการผลิตเฉพาะบุคคล เช่น การย้อมสีวัสดุธรรมชาติ การทอผ้า การจักสาน การแปรรูปอาหารทะเลหรือสัตว์น้ำ ด้วยกรรมวิธีต่าง ๆ เป็นต้น

โครงการส่งเสริมระบบนิเวศภูมิปัญญาและมรดกวัฒนธรรมจะอาศัยกลยุทธ์การดำเนินงานผ่านการจัดการ องค์ความรู้ (Knowledge Management) เพื่อพัฒนาศูนย์การเรียนรู้ภูมิปัญญาและมรดกวัฒนธรรมครอบคลุมด้านบุคลากร หลักสูตร สถานที่ สื่อการเรียนรู้ และช่องทางในการเผยแพร่และประชาสัมพันธ์องค์ความรู้แก่สาธารณะ เพื่อป้องกัน การสูญหายของภูมิปัญญาและมรดกวัฒนธรรมในพื้นที่ รวมถึงการนำเสนอภูมิปัญญาผ่านกระบวนการเรียนรู้และเทคโนโลยีสารสนเทศและสมัยใหม่

ภาพต้นแบบการพัฒนา



โครงการต้นแบบตัวอย่างการพัฒนา

# ปัญหา

วิกฤตการสืบทอดภูมิปัญญา  
และมรดกทางวัฒนธรรม

การแข่งขันด้านราคา  
ในกลุ่มสินค้าและบริการ

ปัญหาด้านภาพลักษณ์  
และค่านิยมในการบริโภคสินค้า

การขาดแคลนวัสดุ  
และวัตถุดิบสำคัญในท้องถิ่น

## กลยุทธ์ในการพัฒนา

การสนับสนุนทุน  
ในการจัดการองค์ความรู้

การสนับสนุนทุน  
ด้านการวิจัยและพัฒนา  
นวัตกรรม

การสร้างเครือข่าย  
และพันธมิตรทางธุรกิจ  
ในท้องถิ่น

การฟื้นฟูระบบนิเวศ  
และสิ่งแวดล้อม

## โอกาสทางธุรกิจ

การสร้างภาพลักษณ์ขององค์กร  
ต่อความรับผิดชอบต่อสังคม

สิทธิบัตร อนุสิทธิบัตรใหม่

โอกาสทางธุรกิจและการแข่งขัน

สิทธิพิเศษและรายได้  
จากคาร์บอนเครดิต

ส่งเสริมภาพลักษณ์และการดำเนินธุรกิจเพื่อความยั่งยืน (Environment, Social and Governance – ESG) ลดแรงต้านในการดำเนินธุรกิจ ช่วยส่งเสริมความสัมพันธ์เชิงบวกกับชุมชนและแรงงานในพื้นที่

สร้างความได้เปรียบทางการแข่งขันผ่านการวิจัยและพัฒนาด้านเทคโนโลยีและนวัตกรรมจากสินค้าและบริการใหม่ที่ต่อยอดจากฐานภูมิปัญญาดั้งเดิม

จากการสร้างเครือข่ายธุรกิจท้องถิ่นร่วมกับเกษตรกรหรือผู้ประกอบการในท้องถิ่น ทำให้สามารถผลิตสินค้าคุณภาพสูง (Premium Product) หรือคัดสรรวัตถุดิบเฉพาะที่เหมาะสมกับความต้องการของลูกค้าเฉพาะกลุ่มในการดำเนินธุรกิจ

จากการลงทุนในการฟื้นฟูระบบนิเวศระยะยาว ช่วยส่งเสริมภาพลักษณ์ขององค์กรจากการดำเนินธุรกิจเพื่อความยั่งยืน

## ผลลัพธ์ที่คาดหวัง



แหล่งเรียนรู้  
วิถีชีวิตเกษตรกรรมยั่งยืน



กิจกรรม  
การท่องเที่ยวโดยชุมชน



ภาพลักษณ์ของผลิตภัณฑ์และ  
บริการมูลค่าสูง



ความร่วมมือระหว่างเกษตรกร  
ผู้ประกอบการ และนักลงทุน



สภาพแวดล้อมทางธรรมชาติ  
และสภาพแวดล้อมทางทะเล

## ผู้ได้รับผลประโยชน์

ทางตรง



อาสาสมัครเกษตรกร



กลุ่มผู้ประกอบการ  
อุตสาหกรรมแปรรูป

ทางอ้อม



หน่วยงานภาครัฐ



สถาบันการศึกษา  
และหน่วยงานวิจัยในพื้นที่



ผู้บริโภคนักท่องเที่ยว  
ทั้งในและนอกจังหวัด

## หุ้นส่วนความร่วมมือ

- หน่วยงานภาครัฐที่เกี่ยวข้อง เช่น สำนักงานพัฒนาชุมชนจังหวัด/อำเภอ, สำนักงานส่งเสริมวิสาหกิจขนาดกลางและขนาดย่อม (สสว.), สำนักงานอุตสาหกรรมจังหวัด, สำนักงานสาธารณสุข/อย., สำนักงานเกษตรอำเภอ/จังหวัด และสถาบันการศึกษาในพื้นที่
- ผู้ประกอบการ/วิสาหกิจชุมชนที่เกี่ยวข้อง เช่น กลุ่มเกษตรกร/กลุ่มชาวประมง, กลุ่มผู้ประกอบการ / วิสาหกิจชุมชน, กลุ่มท่องเที่ยวเชิงวัฒนธรรม และกลุ่มอาชีพเฉพาะในชุมชน
- นักลงทุน เช่น ผู้ประกอบการอุตสาหกรรม, ผู้ประกอบการโมเดิร์นเทรด (Modern Trade), อีคอมเมิร์ซ (E-commerce) และโลจิสติกส์

## อุตสาหกรรมเป้าหมาย

อุตสาหกรรมดิจิทัล

- อุตสาหกรรมดิจิทัล

อุตสาหกรรม BCG

- อุตสาหกรรมการเกษตรและเทคโนโลยีชีวภาพ
- อุตสาหกรรมการแปรรูปอาหาร

อุตสาหกรรมบริการ

- อุตสาหกรรมการบินและโลจิสติกส์
- อุตสาหกรรมการท่องเที่ยวกลุ่มรายได้ดีและการท่องเที่ยวเชิงสุขภาพ
- อุตสาหกรรมการพัฒนาบุคลากรและการศึกษา

## การสนับสนุนเป้าหมายการพัฒนาที่ยั่งยืน



# โครงการอนุรักษ์ ฟื้นฟู และใช้ประโยชน์อาคารที่มีคุณค่าทางวัฒนธรรม

## เมืองเก่า และการแสดง (พิพิธภัณฑ์หนังใหญ่วัดบ้านดอน)

โครงการนี้เป็นโครงการที่มุ่งเน้นการสร้างสมดุลของระบบนิเวศเมืองไปพร้อมกับการพัฒนาเศรษฐกิจในท้องถิ่น รวมถึงส่งเสริมการมีสภาพแวดล้อมและโครงสร้างพื้นฐานที่อำนวยความสะดวกให้กับสังคมและพลเมือง โดยดำเนินการผ่านการฟื้นฟูหรือบูรณะอาคารที่ถือเป็นมรดกทางวัฒนธรรมของเมืองเพื่อนำไปสู่การใช้ประโยชน์เป็นพื้นที่เรียนรู้และพื้นที่สร้างรายได้หรือโอกาสทางเศรษฐกิจให้แก่ชุมชนได้อย่างยั่งยืน

การปรับประโยชน์ใช้สอยอาคารเป็นหนึ่งในวิธีการอนุรักษ์โดยการนำอาคารที่ถูกทิ้งร้างหรืออาคารที่ไม่สามารถตอบสนองการใช้งานเดิม มาดำเนินการปรับเปลี่ยนการใช้งานใหม่ภายใต้กรอบอาคารเดิม เพื่อให้เป็นไปตามความต้องการใหม่ ซึ่งทำให้เกิดความเปลี่ยนแปลงทางกายภาพของอาคารมากขึ้นอยู่กับวัตถุประสงค์และการเลือกระดับของการปรับปรุง ตั้งแต่การปรับปรุงขั้นพื้นฐานไปจนถึงการปรับเปลี่ยนและต่อเติม โดยสิ่งที่ควรคำนึงถึงคือการรักษาคุณค่าของตัวอาคารให้มีความเด่นชัดขึ้น (Douglas, 2006; วิมลรัตน์ อิศระธรรมบุญ, 2560) ซึ่งการปรับอาคารจะสามารถรักษาและยืดอายุการใช้งาน การเสื่อมสภาพของวัสดุ องค์ประกอบ และให้สามารถกลับมาใช้งานได้ อีกทั้งยังเป็นการช่วยฟื้นฟูบริบทที่ตั้งที่ซบเซาให้กลับมามีชีวิตชีวาได้ (ยงธนิศน์ พิมลเสถียร, 2556)

โครงการนี้จึงมุ่งพัฒนาการใช้งานด้านอาคารที่มีการเปลี่ยนแปลงไปตามบริบททางสังคม เศรษฐกิจ และสภาพแวดล้อม ควบคู่ไปกับการส่งเสริมเครือข่ายความร่วมมือระหว่างภาครัฐ ภาคเอกชน และภาคประชาชน ในการร่วมพัฒนาเพื่อกระตุ้นให้เกิดการกระจายรายได้ในท้องถิ่นผ่านการส่งเสริมกิจกรรมการท่องเที่ยวเชิงวัฒนธรรมในอาคารที่ได้รับการฟื้นฟู ตลอดจนเป็นการสร้างปฏิสัมพันธ์ของชุมชนในการร่วมกันรักษาอาคารที่มีคุณค่า

ภาพต้นแบบการพัฒนา



# ปัญหา

ความเสื่อมโทรมและการขาดการใช้ประโยชน์ของอาคาร

ข้อจำกัดด้านการสนับสนุนทางการเงิน

ความไม่เหมาะสมของพื้นที่จัดแสดงและสภาพการเก็บรักษา

## กลยุทธ์ในการพัฒนา

การพัฒนาโครงสร้างพื้นฐานและปรับปรุงอาคารที่ทรุดโทรม

การจัดตั้งกลไกทางการเงินเพื่อการอนุรักษ์

การสร้างมูลค่าร่วมจากการใช้ประโยชน์เชิงพาณิชย์

การสร้างความร่วมมือเพื่อขับเคลื่อนคุณค่าทางวัฒนธรรม

## โอกาสทางธุรกิจ

การสร้างความยั่งยืนของการใช้งานอาคาร

การสร้างจุดขายใหม่ทางการท่องเที่ยว

การสร้างมูลค่าทางเศรษฐกิจและรายได้แก่ท้องถิ่น

การบริหารสมดุลระหว่างการอนุรักษ์กับพาณิชย์กรรม

การสร้างความร่วมมือระหว่างภาคส่วนต่าง ๆ

การปรับปรุงรูปแบบอาคารและฟังก์ชันการใช้งานให้สามารถใช้ประโยชน์ได้อย่างเต็มศักยภาพ จะช่วยให้เกิดการใช้งานอาคารอย่างต่อเนื่องและนำไปสู่การดูแลปรับปรุงอย่างสม่ำเสมอ

เช่น แหล่งท่องเที่ยวเชิงวัฒนธรรมที่มีเอกลักษณ์และดึงดูด ด้วยการพัฒนาและปรับปรุงอาคารที่ทรุดโทรมที่มีคุณค่าทางวัฒนธรรมให้มีคุณภาพ ซึ่งช่วยกระตุ้นให้เกิดการปฏิสัมพันธ์ระหว่างนักท่องเที่ยวและประชาชนในพื้นที่มากขึ้น

ผ่านการใช้ประโยชน์เชิงพาณิชย์ (Adaptive Reuse) เพื่อส่งเสริมการท่องเที่ยว เป็นโอกาสในการสร้างมูลค่าทางเศรษฐกิจและเพิ่มรายได้ให้แก่ชุมชน ผู้ประกอบการ และเจ้าของอาคาร โดยการต่อยอดการใช้งานจากฐานวัฒนธรรมท้องถิ่น

ให้การอนุรักษ์และการใช้ประโยชน์เชิงพาณิชย์ดำเนินไปพร้อมกันอย่างเหมาะสม โดยต้องมั่นใจว่าจะไม่ลดทอนคุณค่าหรือทำลายอัตลักษณ์ทางวัฒนธรรมดั้งเดิมของอาคาร

ได้แก่ ภาครัฐ ภาคเอกชน และชุมชน เพื่อให้เกิดการลงทุนร่วมและการใช้ประโยชน์จากอาคารอย่างแท้จริง ซึ่งต้องมีการบริหารจัดการความคาดหวังและผลประโยชน์ของทุกฝ่าย

## ผลลัพธ์ที่คาดหวัง



การธำรงรักษาคุณค่าทางสถาปัตยกรรม



การใช้ประโยชน์ที่สร้างมูลค่า (Adaptive Reuse)



การขับเคลื่อนเศรษฐกิจฐานราก



การสร้างความตระหนักและการมีส่วนร่วม

## ผู้ได้รับผลประโยชน์

ทางตรง



นักท่องเที่ยวและผู้ใช้บริการ



ชุมชนท้องถิ่นและผู้ประกอบการภาคเอกชน

ทางอ้อม



หน่วยงานภาครัฐ



หน่วยงานด้านวัฒนธรรม

## หุ้นส่วนความร่วมมือ

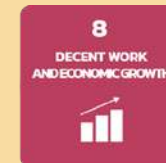
- **หน่วยงานภาครัฐที่เกี่ยวข้อง** เช่น สำนักงานวัฒนธรรมจังหวัด, สำนักงานทรัพยากรธรรมชาติและสิ่งแวดล้อมจังหวัด, เทศบาลเมืองฉะเชิงเทรา, เทศบาลนครระยอง, เทศบาลตำบลเชิงเนิน, มหาวิทยาลัยในพื้นที่ และ องค์การบริหารส่วนจังหวัด (อบจ.)
- **ผู้ประกอบการ/วิสาหกิจชุมชนที่เกี่ยวข้อง** เช่น ชุมชนในย่านเมืองเก่าฉะเชิงเทราและระยอง, ผู้ประกอบการในพื้นที่ย่านเมืองเก่า, คณะหนังใหญ่วัดบ้านดอน, วัดบ้านดอน และ จังหวัดระยอง (พิพิธภัณฑ์หนังใหญ่วัดบ้านดอน)
- **นักลงทุน** เช่น กลุ่มธุรกิจอสังหาริมทรัพย์ (โรงแรม ร้านอาหาร คาเฟ่) และ กลุ่มธุรกิจท่องเที่ยวที่สนใจพัฒนาอาคารเก่าเป็นจุดขายเชิงพาณิชย์ และกลุ่มธุรกิจขนาดใหญ่ที่เข้าร่วมผ่านโครงการ CSR/CSV

## อุตสาหกรรมเป้าหมาย

อุตสาหกรรมบริการ

- อุตสาหกรรมการท่องเที่ยวของกลุ่มรายได้ดี
- และการท่องเที่ยวเชิงสุขภาพ
- อุตสาหกรรมการพัฒนาบุคลากรและการศึกษา

## การสนับสนุนเป้าหมายการพัฒนาที่ยั่งยืน



# โครงการพัฒนาการท่องเที่ยวอย่างมีความหมาย (Meaningful Tourism)

เทศกาลประเพณี, การแสดง, อาหาร, เครื่องดื่ม, ของใช้ของตกแต่ง, ผ้า เครื่องแต่งกาย และเมืองเก่า

โครงการนี้เป็นการขับเคลื่อนการท่องเที่ยวมุ่งเน้นการบูรณาการคุณค่าของชุมชนท้องถิ่น ภูมิปัญญา และสิ่งแวดล้อม ให้เป็นส่วนสำคัญของการพัฒนาพื้นที่ท่องเที่ยวเชิงผสมผสาน (Integrated Tourism Area) ผ่านการสร้างความร่วมมืออย่างเป็นระบบเพื่อขับเคลื่อนอัตลักษณ์ภายในพื้นที่ที่สามารถตอบสนองกิจกรรมการท่องเที่ยวได้อย่างครอบคลุมและมีความเชื่อมโยงกัน เช่น การแสดงพื้นบ้าน การทำอาหารท้องถิ่น กิจกรรมเวิร์กช็อปสินค้าท้องถิ่น เป็นต้น โดยต้องอาศัยความร่วมมืออย่างเข้มข้นระหว่างภาครัฐ ภาคเอกชน และภาคประชาชน ในการส่งเสริมการท่องเที่ยวเชิงผสมผสานให้สามารถยั่งยืนในระยะยาว นอกจากนี้ ยังเป็นการสร้างสมดุลแห่งความยั่งยืนระหว่างมิติทางเศรษฐกิจ สังคม และการอนุรักษ์วัฒนธรรม เพื่อให้เกิดการเพิ่มมูลค่าและโอกาสทางเศรษฐกิจแก่ชุมชน ในขณะที่เดียวกันก็สามารถสร้างการมีส่วนร่วมในการอนุรักษ์มรดกทางวัฒนธรรมได้อย่างยั่งยืน

การพัฒนาโครงการดังกล่าวจะมุ่งเน้นการสร้างประสบการณ์ให้กับนักท่องเที่ยวโดยอาศัยรากฐานทางวัฒนธรรมในพื้นที่ทั้งสถานที่ วัฒนธรรม ตลอดจนวิถีชีวิตของผู้คนในพื้นที่ เพื่อให้นักท่องเที่ยวสามารถเยี่ยมชม เรียนรู้ รวมถึงมีปฏิสัมพันธ์กับสิ่งแวดล้อมและกิจกรรมท่องเที่ยวในรูปแบบต่าง ๆ เช่น การนำเสนอโปรแกรมท่องเที่ยวเชิงเรียนรู้วิถีชุมชน เป็นต้น ซึ่งนับได้ว่าเป็นรูปแบบการท่องเที่ยวที่ไม่ใช่เพียงการบริโภคสินค้าและบริการหากแต่เป็นการสร้างความทรงจำที่มีความหมายให้กับนักท่องเที่ยว รวมถึงส่งเสริมการประชาสัมพันธ์เพื่อสื่อสารไปยังกลุ่มเป้าหมายและขยายการรับรู้ไปยังผู้ที่สนใจทั่วไป เหล่านี้จะสามารถนำไปสู่การกระตุ้นให้เกิดการเติบโตของเศรษฐกิจในท้องถิ่น การกระจายรายได้ในพื้นที่ ตลอดจนส่งเสริมให้เกิดความยั่งยืนในพื้นที่ได้ในระยะยาวร่วมด้วย

ภาพต้นแบบการพัฒนา



Before



After

# ปัญหา

การขาดระบบ  
การเชื่อมโยงกิจกรรม  
ในพื้นที่

ข้อจำกัดด้านการเข้าถึง  
ข้อมูลและการสื่อสาร

อุปสรรคด้านความคล่องตัว  
ในการบริหารจัดการงบประมาณ

## กลยุทธ์ในการพัฒนา

การยกระดับ  
กิจกรรมสู่การท่องเที่ยว  
ที่มีความหมาย

การจัดตั้งกลไกการ  
บริหารจัดการที่ยั่งยืน

การขยายผล  
การประชาสัมพันธ์  
เชิงกลยุทธ์

การจัดทำระบบ  
คลังข้อมูลดิจิทัล  
เพื่อการอนุรักษ์

## โอกาสทางธุรกิจ

การพัฒนาต่อยอดภูมิปัญญา  
และมรดกวัฒนธรรมท้องถิ่น

การสร้างมูลค่าและโอกาสทางธุรกิจ  
ในกลุ่มอุตสาหกรรมบริการที่เชื่อมโยง

การดึงดูดนักท่องเที่ยวต่างชาติ  
เข้าสู่ประสบการณ์ทางวัฒนธรรม

ความท้าทายในการสร้างสมดุลระหว่าง  
การใช้ประโยชน์เชิงพาณิชย์กับการอนุรักษ์

ความท้าทายในการพัฒนา  
ที่คำนึงถึงความยั่งยืนของชุมชน

ให้กลายเป็นจุดหมายปลายทางที่มอบประสบการณ์ “การท่องเที่ยวอย่างมีความหมาย”  
ซึ่งตอบโจทย์ตลาดนักท่องเที่ยวคุณภาพที่แสวงหาคุณค่าและเอกลักษณ์

กับการท่องเที่ยวโดยตรง ซึ่งจะช่วยสร้างผลกระทบเชิงบวกในระยะยาว และกระตุ้น  
การเติบโตของเศรษฐกิจท้องถิ่น

เสริมสร้างความเข้าใจวัฒนธรรมและดึงดูดนักท่องเที่ยวต่างชาติ ด้วยการปรับปรุง  
เนื้อหาและวิธีการนำเสนอให้มีความเป็นร่วมสมัยและสามารถสื่อสารได้หลายภาษา

โดยต้องบริหารจัดการความเสี่ยงที่จะเกิดการลดทอนคุณค่าหรือการนำเสนอที่ผิดเพี้ยน  
ของวัฒนธรรมท้องถิ่น เมื่อมีการนำมาใช้เพื่อดึงดูดนักท่องเที่ยว

การดำเนินการพัฒนาโครงสร้างพื้นฐานและบริการที่เพิ่มขึ้นจะต้องเป็นไปอย่าง  
ระมัดระวัง เพื่อป้องกันไม่ให้เกิดผลกระทบเชิงลบต่อสิ่งแวดล้อมและสังคม

## ผลลัพธ์ที่คาดหวัง



การยกระดับคุณภาพโครงสร้าง  
พื้นฐานและบริการสาธารณะ



การบริหารจัดการสิ่งแวดล้อม  
และโลจิสติกส์ที่มีประสิทธิภาพ



การเพิ่มขีดความสามารถใน  
การแข่งขันของพื้นที่

## ผู้ได้รับผลประโยชน์

### ทางตรง



ชุมชนท้องถิ่น ผู้ประกอบการ การท่องเที่ยว ศิลปิน และช่างฝีมือ



วิสาหกิจเพื่อสังคมหรือหน่วยงาน ที่บริหารจัดการกิจกรรมท่องเที่ยว

### ทางอ้อม



หน่วยงานภาครัฐ



ภาคธุรกิจที่เกี่ยวข้องกับ อุตสาหกรรมท่องเที่ยวและ องค์กรพัฒนาเศรษฐกิจท้องถิ่น



นักท่องเที่ยวทั้งใน และต่างประเทศ

## หุ้นส่วนความร่วมมือ

- **หน่วยงานภาครัฐที่เกี่ยวข้อง** เช่น สำนักงานวัฒนธรรม จังหวัด, เทศบาลเมืองฉะเชิงเทรา, เทศบาลเมืองชลบุรี, เทศบาลนครระยอง, เทศบาลตำบลเชิงเนิน, องค์การบริหารส่วนจังหวัด, สำนักงานการท่องเที่ยวและกีฬา จังหวัด
- **ผู้ประกอบการ/วิสาหกิจชุมชนที่เกี่ยวข้อง** เช่น คณะหนังใหญ่วัดบ้านดอน (การแสดงหนังใหญ่) ชุมชน หรือผู้ประกอบการการท่องเที่ยวในพื้นที่
- **นักลงทุน** เช่น กลุ่มธุรกิจการท่องเที่ยวและบริการ, กลุ่มธุรกิจขนส่งและโลจิสติกส์, กลุ่มธุรกิจผู้ประกอบการอาหารและเครื่องดื่ม, กลุ่มธุรกิจผู้ผลิตและจำหน่าย สินค้าหัตถกรรมหรือผลิตภัณฑ์ท้องถิ่น, กลุ่มธุรกิจ เทคโนโลยีที่สนับสนุนแพลตฟอร์มดิจิทัล

## อุตสาหกรรมเป้าหมาย

### อุตสาหกรรมบริการ

- อุตสาหกรรมการท่องเที่ยวของกลุ่มรายได้ดี และการท่องเที่ยวเชิงสุขภาพ
- อุตสาหกรรมการพัฒนาบุคลากรและการศึกษา

## การสนับสนุนเป้าหมายการพัฒนาที่ยั่งยืน



# โครงการพัฒนาแหล่งท่องเที่ยววัฒนธรรมและเมืองเก่า

## เทศกาลประเพณี และเมืองเก่า

โครงการพัฒนาแหล่งท่องเที่ยววัฒนธรรมและเมืองเก่าเป็นโครงการบูรณาการคุณค่าสู่การพัฒนาพื้นที่แบบองค์รวม มุ่งเน้นการให้ความสำคัญกับมรดกภูมิปัญญาและวัฒนธรรม ชุมชนท้องถิ่น และสิ่งแวดล้อม เพื่อนำมาบูรณาการสู่การพัฒนาพื้นที่ท่องเที่ยวที่ผสมผสานทั้งความสะดวกสบาย คุณภาพการบริการ และความยั่งยืนในทุกมิติ รวมถึงแนวคิดการสร้างสมดุลระหว่างการอนุรักษ์และการพัฒนาที่ยั่งยืน รวมถึงมุ่งสร้างสมดุลระหว่างการอนุรักษ์วัฒนธรรมกับการพัฒนาเศรษฐกิจและสังคม เพื่อเพิ่มมูลค่าและโอกาสทางเศรษฐกิจให้แก่ท้องถิ่น พร้อมทั้งสร้างการมีส่วนร่วมของชุมชน นักท่องเที่ยว และภาคธุรกิจ ในการขับเคลื่อนการท่องเที่ยวอย่างยั่งยืนและเป็นมิตรต่อสิ่งแวดล้อม

ขณะเดียวกัน การพัฒนาแหล่งท่องเที่ยวเชิงวัฒนธรรมผ่านโครงการข้างต้น จะมีการดำเนินการเพื่อส่งเสริมการพัฒนาโครงสร้างพื้นฐานให้สามารถอำนวยความสะดวกต่อการท่องเที่ยวและบริการที่เกี่ยวข้อง ตลอดจนสามารถรองรับพฤติกรรมนักท่องเที่ยวที่มีความหลากหลาย รวมถึงส่งเสริมให้เกิดการยกระดับมูลค่าทางเศรษฐกิจให้กับพื้นที่เมืองเก่า ผ่านการพัฒนากิจกรรมการท่องเที่ยวเพื่อสร้างบรรยากาศให้มีชีวิตชีวาและมีความเคลื่อนไหวทางเศรษฐกิจได้อย่างต่อเนื่อง

### ภาพต้นแบบการพัฒนา



# ปัญหา

การจัดการของเสีย  
ที่เพิ่มขึ้นในช่วงเทศกาล

ปัญหาความหนาแน่น  
ด้านการคมนาคมขนส่ง

โครงสร้างพื้นฐาน  
และความสามารถ  
ในการรองรับนักท่องเที่ยว

## กลยุทธ์ในการพัฒนา

การพัฒนาโครงสร้าง  
พื้นฐานและสิ่งแวดล้อม  
ความสะอาด

การสร้างมูลค่า  
ทางเศรษฐกิจ

การสร้างกิจกรรม  
ที่น่าสนใจและดึงดูด

การใช้ภูมิปัญญา  
ท้องถิ่นเป็นจุดขาย

## โอกาสทางธุรกิจ

การพัฒนาธุรกิจ  
การให้บริการสาธารณะ

การลงทุนและปรับปรุง  
องค์ประกอบสำคัญ  
ในระบบนิเวศการท่องเที่ยว

ความท้าทายในการยกระดับ  
มาตรฐานบริการเทศกาลสู่สากล

ธุรกิจการให้บริการสาธารณะ เช่น ระบบขนส่งและระบบจัดการขยะและของเสีย ให้ได้มาตรฐานและเป็นมิตรต่อสิ่งแวดล้อม ซึ่งช่วยยกระดับภาพลักษณ์ “การท่องเที่ยวที่เป็นมิตรต่อสิ่งแวดล้อม”

เช่น การยกระดับระบบขนส่งสาธารณะและการนำเทคโนโลยีมาบูรณาการ เพื่อเพิ่มประสิทธิภาพ การให้บริการและยกระดับมาตรฐานของแหล่งท่องเที่ยวให้ทัดเทียมสากล

ซึ่งต้องการการบริหารจัดการด้านบริการอย่างครอบคลุมทั้งในส่วนของระบบต้อนรับที่มี ประสิทธิภาพ การอำนวยความสะดวกที่ทั่วถึง และการรักษามาตรฐานความปลอดภัย

## ผลลัพธ์ที่คาดหวัง



การยกระดับคุณภาพโครงสร้าง  
พื้นฐานและบริการสาธารณะ



การบริหารจัดการสิ่งแวดล้อม  
และโลจิสติกส์ที่มีประสิทธิภาพ



การเพิ่มขีดความสามารถใน  
การแข่งขันของพื้นที่

## ผู้ได้รับผลประโยชน์

ทางตรง



ชุมชนท้องถิ่น  
ผู้ประกอบการท่องเที่ยว



ภาคเอกชน เยาวชนและ  
ผู้เรียนรู้ศิลปวัฒนธรรม

ทางอ้อม



หน่วยงานภาครัฐ



หน่วยงานด้านวัฒนธรรม



นักท่องเที่ยวทั้งใน  
และต่างประเทศ

## หุ้นส่วนความร่วมมือ

- หน่วยงานภาครัฐที่เกี่ยวข้อง เช่น เทศบาล, องค์การบริหารส่วนจังหวัด, สำนักงานการท่องเที่ยวและกีฬาจังหวัด, สำนักงานทรัพยากรธรรมชาติและสิ่งแวดล้อมจังหวัด, สำนักงานวัฒนธรรมจังหวัด
- ผู้ประกอบการ/วิสาหกิจชุมชนที่เกี่ยวข้อง เช่น ชุมชน วิสาหกิจชุมชน ผู้ประกอบการท่องเที่ยวในพื้นที่แหล่งท่องเที่ยววัฒนธรรมและเมืองเก่า, ที่พักนักท่องเที่ยว, ร้านค้า, ร้านอาหาร, ผู้ให้บริการทัวร์
- นักลงทุน เช่น กลุ่มธุรกิจการท่องเที่ยวและการบริการ กลุ่มธุรกิจผู้ประกอบการอาหารและเครื่องดื่ม, กลุ่มธุรกิจผู้ผลิตและจำหน่ายสินค้าหัตถกรรมหรือผลิตภัณฑ์ท้องถิ่น, กลุ่มธุรกิจเทคโนโลยีและสื่อดิจิทัล

## อุตสาหกรรมเป้าหมาย

อุตสาหกรรมดิจิทัล

- อุตสาหกรรมดิจิทัล

อุตสาหกรรมยานยนต์สมัยใหม่

- อุตสาหกรรมยานยนต์สมัยใหม่

อุตสาหกรรมบริการ

- อุตสาหกรรมการท่องเที่ยวกลุ่มรายได้ดีและการท่องเที่ยวเชิงสุขภาพ

## การสนับสนุนเป้าหมายการพัฒนาที่ยั่งยืน



# ติดต่อเรา

## สำนักงานคณะกรรมการนโยบายเขตพัฒนาพิเศษภาคตะวันออก (สกพอ.)

 **Eastern Economic Corridor Office**

ชั้น 25 อาคารโทรคมนาคม บางรัก เลขที่ 72 ซอยวัดม่วงแค ถนนเจริญกรุง แขวงบางรัก เขตบางรัก กรุงเทพมหานคร 10500

 โทรศัพท์: +66 2033 8000

 EEC WE CAN

 [saraban@eeco.or.th](mailto:saraban@eeco.or.th)



โดย  
สำนักพัฒนาพื้นที่และชุมชน 1-2 สายงานพื้นที่และชุมชน  
สำนักงานคณะกรรมการนโยบายเขตพัฒนาพิเศษภาคตะวันออก (สกพอ.)  
ร่วมกับ  
ศูนย์เชี่ยวชาญเฉพาะทางด้าน การออกแบบเพื่อสังคม  
คณะสถาปัตยกรรมศาสตร์ จุฬาลงกรณ์มหาวิทยาลัย

